



Powiatowy Urząd Pracy
w Mławie



**Informacja o lokalnym rynku pracy
oraz programach przeciwdziałania bezrobociu
i aktywizacji zawodowej osób bezrobotnych
realizowanych w 2018 roku w powiecie mławskim
(stan na 31 października 2018 r.)**

MŁAWA, LISTOPAD 2018 R.

I. Charakterystyka rynku pracy powiatu mławskiego

Zgodnie z danymi statystycznymi pochodzącymi z Krajowego Rejestru Urzędowego Podmiotów Gospodarczych REGON, według stanu na dzień 30 czerwca 2018 roku na terenie powiatu mławskiego były zarejestrowane **5363 podmioty gospodarcze**. Zdecydowana większość- 5123 podmioty gospodarcze- działa w sektorze prywatnym; sektor publiczny to 196 jednostek. Dominujące branże to:

- handlowa – 1375,
- budowlana – 747,
- transport i gospodarka magazynowa – 439,
- przetwórstwo przemysłowe – 434,
- działalność profesjonalna, naukowa i techniczna – 348,
- usługowa – 375.

Na terenie miasta Mława działa 3081 podmiotów, co stanowi 57,45% wszystkich firm w powiecie. Na gminach podział przedstawia się następująco: Strzegowo- 391, Wiśniewo- 323, Stupsk- 276, Szydłowo - 255, Wieczfnia Kościelna -247, Radzanów - 211, Szreńsk - 203, Lipowiec Kościelny - 222, Dzierzgowo - 154.

Najliczniejsza grupa to mikroprzedsiębiorstwa zatrudniające do 9 pracowników - jest ich 4992 (co stanowi 93,1% ogółu); 210 podmiotów zatrudnia od 10 do 49 osób. Zakładów zatrudniających powyżej 50 osób i więcej jest 48, w tym 6 zatrudniających ponad 250 osób:

- LG Electronics Mława Sp. z o.o. - 1775 osób,
- Wipasz S.A. Zakład Drobiarski w Mławie - 904 osoby,
- SP ZOZ w Mławie - 505 osób,
- Neotech Mława Sp. z o.o. - 278 osób,
- DONG YANG Sp. z o.o. - 283 osoby,
- Curtis Development Sp. z o. o. w W-e Dz. Przet.Tw. w Krzywoności - 288 osób.

Wśród zatrudniających niewiele mniej pracowników są 3 firmy:

- PEKLIMAR S.A.- 231 osób - zakład w Uniszczkach Cegielni (łącznie 553 osoby poza powiatem mławskim),
- Fine Altech Mława Sp. z o.o. - 226 osób,
- Heesung Electronics - 191 osób.

Zgodnie z zestawieniem REGON w przypadku 113 podmiotów brak jest informacji o liczbie zatrudnionych pracowników.

Na lokalnym rynku pracy największymi pracodawcami są zakłady produkcyjne z branży elektronicznej, w których występuje wiele czynników wpływających na fluktuację personelu. **Warto zaznaczyć, że liczba osób zatrudnionych w tych zakładach od dłuższego czasu utrzymuje się na**

podobnym poziomie. Obecnie zatrudnionych jest tam ok. 3820 osób (w tym około 1000 cudzoziemców). Firmy te regularnie zgłaszają zapotrzebowanie na pracowników produkcji oraz pracowników magazynowych w okresach wzmożonej produkcji.

Kolejną dominującą branżą w powiecie mławskim jest przetwórstwo rolno-spożywcze. Obecnie w branży tej zatrudnionych jest ok. 1900 osób. Największe firmy to: Wipasz S.A. Zakład Drobiarski w Mławie, Peklimar S.A. Uniszki Cegielnia, Zakład Przetwórczy Rolno-Spożywczy, Ubojnia Drobiu Sp. J. w Uniszkach Cegielni, Zakład Mięсны J. Czaplicki w Mławie, Zakład Przetwórstwa Rolnego Dunaj Sp. z o.o., Zakład Mięсны w Strzegowie Sp. J., Zakłady Mięсны „Czaplicki” Sp. z o.o. **O ile w branży elektronicznej stan zatrudnienia jest raczej ustabilizowany i do przewidzenia jest sezonowe zapotrzebowanie na nowych pracowników, to branża rolno-spożywcza wydaje się być bardziej chłonna na osoby chętne do pracy. Jednak zauważalny jest coraz większy problem z pozyskaniem nowych pracowników w zawodach typowo związanych z przetwórstwem mięsa i pracowników produkcji.**

Trzecią co do wielkości branżą na terenie powiatu jest branża budowlana, w której działa 747 firm. W większości przypadków są to jednoosobowe działalności ukierunkowane na wykonywanie prac remontowo-budowlanych. **Należy jednak podkreślić, iż zapotrzebowanie na pracowników budowlanych z roku na rok jest coraz większe ze względu na działania lokalnych deweloperów, którzy harmonogram prac budowlanych ustalają z 2-letnim wyprzedzeniem.**

Dla zapewnienia płynności produkcji i świadczonych usług, a co za tym idzie z zapotrzebowaniem na pracowników, firmy zdecydowały się na zapewnianie stanowisk pracy cudzoziemcami, których np. w branży elektronicznej z końcem września 2018 roku pracowało około 1000, zaś w branży rolno-spożywczej około 500 osób. Chcąc zminimalizować to zjawisko i zapewnić miejsca pracy mieszkańcom powiatu realizujemy zgłaszane oferty pracy poprzez organizację giełd pracy, spotkań naborowych, organizację szkoleń zawodowych pod konkretne potrzeby firm, np. sprzedawca dla firmy Dino Polska czy Desmin sp. z o.o.; operator wózka widłowego dla firm LG Electronics i Pantos Logistics oraz operator sprzętu ciężkiego dla firmy Strabag S.A, która w 2019 roku rozpoczyna kolejny etap modernizacji trasy S7.

Na terenie powiatu mławskiego znacznie rozwija się branża handlowa oraz powstają nowe inwestycje realizowane właśnie na potrzeby usług handlowych. Na terenie miasta Mława powstaje sklep sieci polskich marketów „Dino Polska” przy ulicy Żuromińskiej, którego otwarcie ma nastąpić pod koniec bieżącego roku. W miesiącu październiku zmianie uległa lokalizacja marketu „Biedronka” z ulicy Długiej w Mławie na ulicę Sienkiewicza, gdzie powstała hala handlowa o znacznie większej powierzchni sprzedażowej. Nadal trwa budowa nowej lokalizacji „Intermarche”, której zakończenie planowane jest na listopad br., w tym miesiącu market uruchomi także swoją działalność. Natomiast w marcu 2019 roku nastąpi otwarcie „Bricomarche” przy ulicy Napoleońskiej.

Pomimo coraz większych trudności z pozyskiwaniem wykwalifikowanych pracowników, które dotyczą już praktycznie każdej branży gospodarki, na terenie naszego powiatu sfera przedsiębiorczości jest ustabilizowana z niewielkim wzrostem. Przykładem tego może być chociażby ogólna liczba podmiotów gospodarczych, która utrzymuje się na podobnym poziomie od 2 lat, oraz wspomniany rozwój branży handlowej. Nie występuje więc tendencja do zamykania małych firm.

Główną przyczynę bezrobocia w powiecie mławskim stanowi niedopasowanie podaży pracy do jej popytu. Pracodawcy posiadają zwykle sprecyzowane wymagania dotyczące wykształcenia, posiadanych uprawnień, kierunku studiów, czy kompetencji językowych potencjalnych pracowników. Część z tych wymagań nie pokrywa się jednak z tym, co mogą zaoferować osoby poszukujące zatrudnienia i zarejestrowane w tutejszym Urzędzie Pracy.

II. Zatrudnianie cudzoziemców

W związku ze znaczną zmianą przepisów dotyczących zatrudniania cudzoziemców, która weszła w życie z początkiem tego roku, w tutejszym Urzędzie wyodrębnione zostało wieloosobowe stanowisko ds. cudzoziemców, które realizuje wszystkie zadania jakie nakłada w tym zakresie znowelizowana ustawa.

1. Informacje starosty o możliwości zaspokojenia potrzeb kadrowych pracodawcy na lokalnym rynku pracy są wydawane przez Urząd Pracy właściwy ze względu na miejsce wykonywania pracy. Można więc domniemać, że liczba wydanych informacji jest zbliżona do liczby faktycznie zatrudnionych cudzoziemców na terenie powiatu mławskiego.

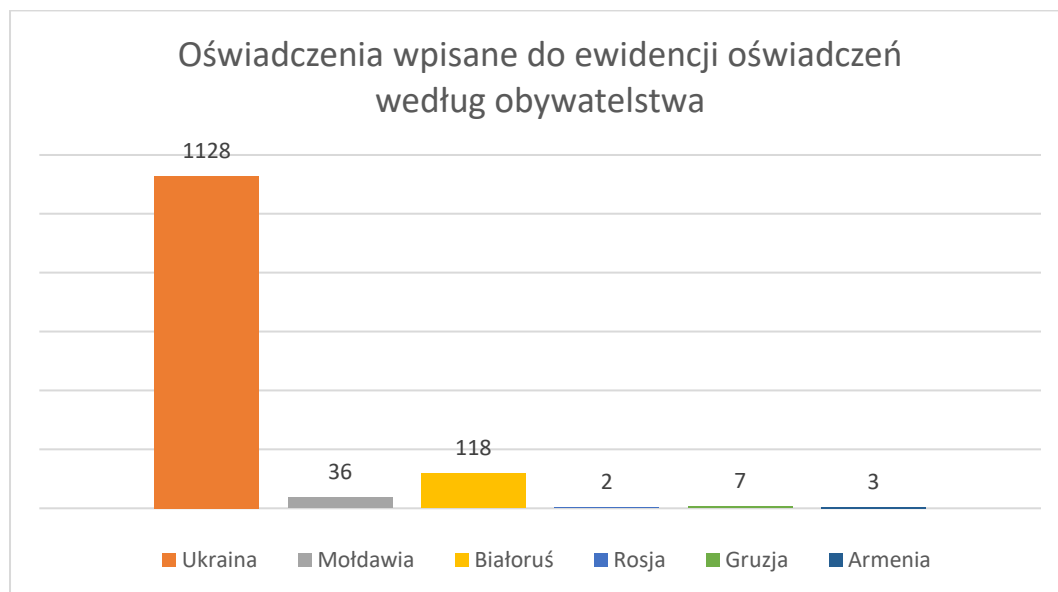
Do końca października 2018 r. zostało wydanych **2276** informacji starosty, z kolei w 2017 roku w adekwatnym okresie wydano ich 863. Trzema dominującymi branżami na jakie wydano informacje są: branża elektroniczna (1379), rolno-spożywcza (512) oraz budowlana (50).

Warto wspomnieć, że w lipcu bieżącego roku rozporządzenie zawierające wykaz zawodów niewymagających informacji starosty zostało poszerzone. Dotychczas zawodami zwolnionymi z tego obowiązku w województwie mazowieckim były: kierowca ciągnika siodłowego i kierowca autobusu. Po zmianach wykaz zawiera 289 zawodów, w którym ujęta jest m. in. branża budowlana (cieśla, zbrojarz, murarz).

2. Oświadczenia o powierzeniu wykonywania pracy cudzoziemcom są wydawane przez Urząd Pracy właściwy ze względu na siedzibę lub miejsce pobytu stałego podmiotu powierzającego pracę.

Zmiana przepisów wprowadziła opłatę za złożenie oświadczenia w wysokości 30 zł za jeden wniosek. Zmieniła się również procedura rejestracji oświadczeń, co zwiększyło zakres czynności wykonywanych przez urzędy oraz zakres obowiązków pracodawców zatrudniających obcokrajowców. Niezmiennie oświadczenia można rejestrować dla obywateli 6 krajów (Republiki Armenii, Republiki Białorusi, Republiki Gruzji, Republiki Mołdawii, Federacji Rosyjskiej oraz Ukrainy) na okres nieprzekraczający 6 miesięcy w ciągu kolejnych 12 miesięcy.

Do końca października 2018 r. do tutejszego Urzędu Pracy wpłynęło **1427** oświadczeń o powierzeniu wykonywania pracy cudzoziemcom, z których **1294** zostało wpisanych do ewidencji oświadczeń. Poniższy wykres przedstawia oświadczenia wpisane do ewidencji oświadczeń ze względu na obywatelstwo cudzoziemców.



Wykres 1. Oświadczenia wpisane do ewidencji oświadczeń ze względu na obywatelstwo cudzoziemców.

3. Zezwolenia na pracę sezonową cudzoziemców wydaje Urząd Pracy właściwy ze względu na siedzibę lub miejsce zamieszkania podmiotu powierzającego wykonywania pracy. Jest to nowy typ zezwolenia wprowadzony w styczniu 2018r. Dotyczy wykonywania pracy przez okres nie dłuższy niż 9 miesięcy w roku kalendarzowym w sektorach tj. rolnictwo, leśnictwo, łowiectwo, rybactwo czy zakwaterowanie w ramach działalności uznanych za sezonowe określonych w odrębnym rozporządzeniu.

Do końca października 2018 r. wpłynęło **26** wniosków w celu uzyskania zezwolenia na pracę sezonową cudzoziemca, wszystkie wnioski dotyczyły obywateli Ukrainy. Na podstawie złożonych wniosków wydano 12 zezwoleń na pracę.

Podsumowując, cudzoziemcy niewątpliwie mają wpływ na lokalny rynek pracy, ich zatrudnianie służy zapewnieniu płynności firmom, które nie są w stanie zaspokoić swoich potrzeb kadrowych pracownikami z Polski. W powiecie mławskim zatrudnianie cudzoziemców jest dość popularnym zjawiskiem. Nie ma jednak możliwości konkretnego wskazania faktycznej liczby cudzoziemców, jaka pracuje w danym powiecie. Niektóre zakłady pracy korzystają z usług agencji zatrudnienia spoza powiatu mławskiego lub składają wnioski bezpośrednio w Urzędach Wojewódzkich, stąd też nie ma możliwości uchwycenia rzeczywistej liczby zatrudnionych cudzoziemców w powiecie mławskim.

Możemy posługiwać się jedynie danymi przedstawionymi powyżej oraz informacjami otrzymywanymi od lokalnych zakładów pracy. Na tej podstawie można wnioskować, że liczba zatrudnionych cudzoziemców to około 2000 osób.

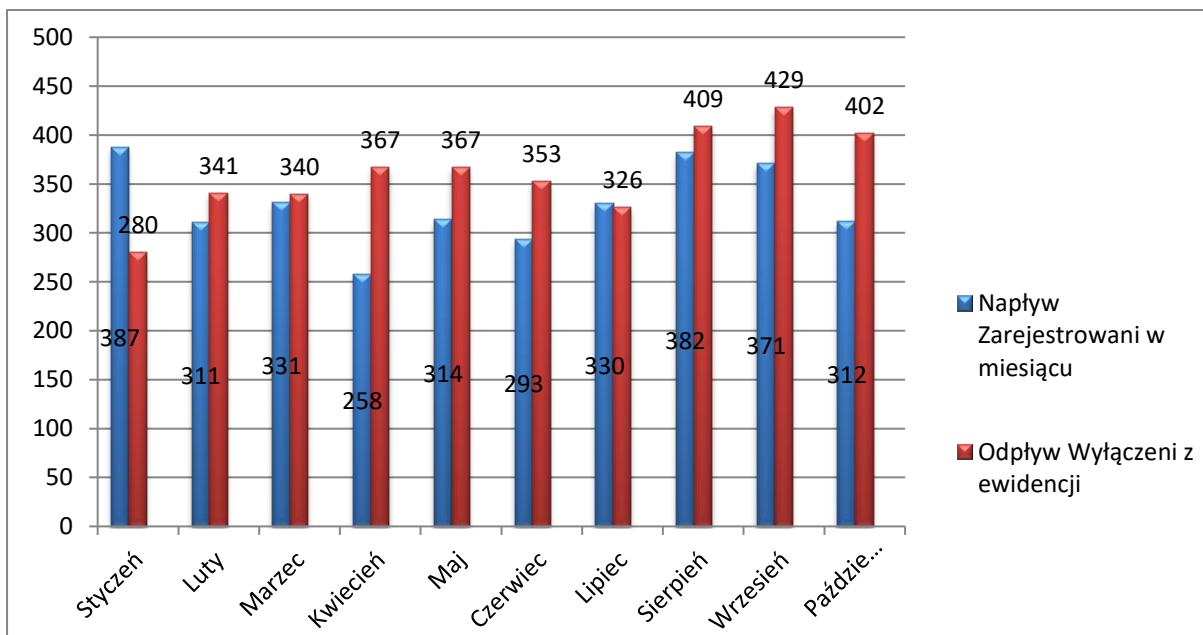
III. Struktura bezrobocia w 2018 roku

Na koniec października 2018 roku w Powiatowym Urzędzie Pracy zarejestrowanych było **1768 bezrobotnych**, w tym 1039 kobiet. Stopa bezrobocia na koniec września 2018r. w powiecie mławskim wyniosła 6,3%. Jest to najniższy odsetek bezrobotnych od 1990 roku.



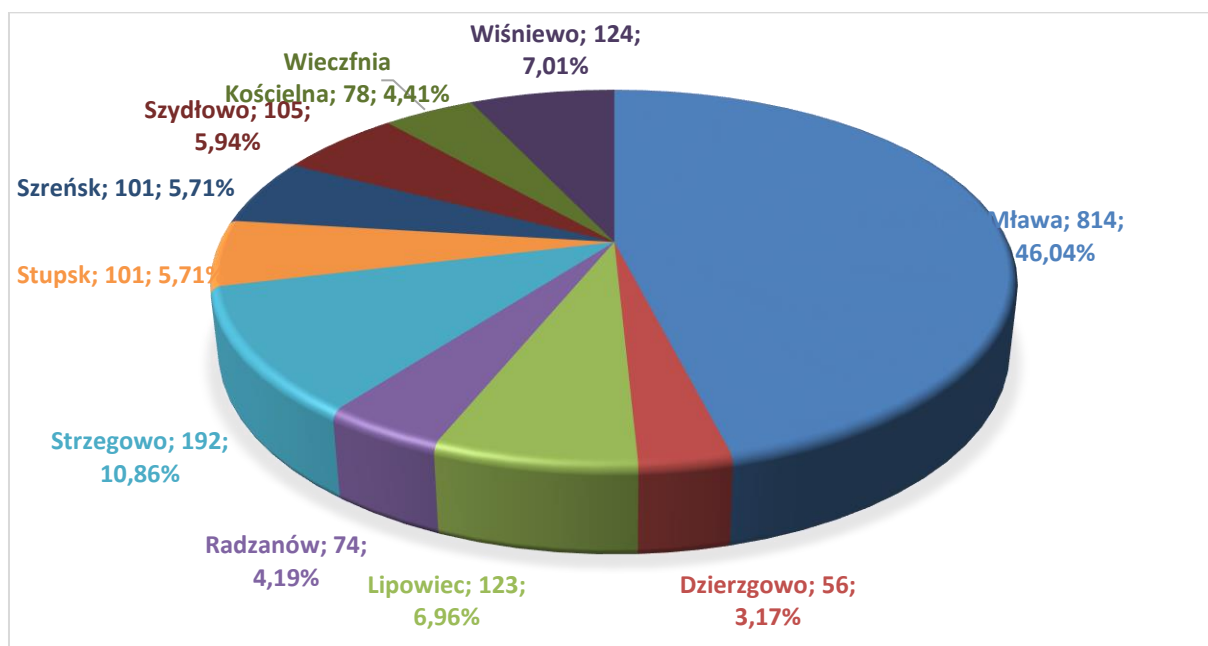
Wykres 2. Stopa bezrobocia na koniec września 2018 roku

Ten stan został osiągnięty dzięki rozwojowi gospodarczemu powiatu, ale również działaniom aktywizacyjnym Urzędu skierowanym do osób bezrobotnych, tj. aktywnym i pasywnym formom wsparcia. Sytuację tę obrazuje wykres Nr 3.



Wykres 3. Liczba bezrobotnych w poszczególnych miesiącach-napływ i odpływ

Analizując dane statystyczne zauważamy, iż 955 bezrobotnych (54,01% ogółu) **zamieszkuje na terenach wiejskich**. Największą barierą w powrocie na rynek pracy mieszkańców wsi jest brak dojazdu do Mławy, w której ulokowane są zakłady pracy oferujące zatrudnienie, przeważnie w systemie zmianowym. Niedostosowanie lub likwidacja stałych połączeń komunikacji publicznej dodatkowo utrudnia sytuację tych osób. Chętni do pracy w firmach zlokalizowanych na terenach gmin też nie mają ułatwionego zadania, aby dotrzeć na czas do pracy lub wrócić do domu po zakończonej zmianie. Strukturę bezrobocia według miejsca zamieszkania obrazuje wykres nr 4.



Wykres 4. Liczba bezrobotnych według zamieszkania w poszczególnych gminach

Drugą grupę, stanowią **osoby długotrwale bezrobotne**. W tej grupie było 810 osób, co stanowi 45,81% ogółu bezrobotnych.

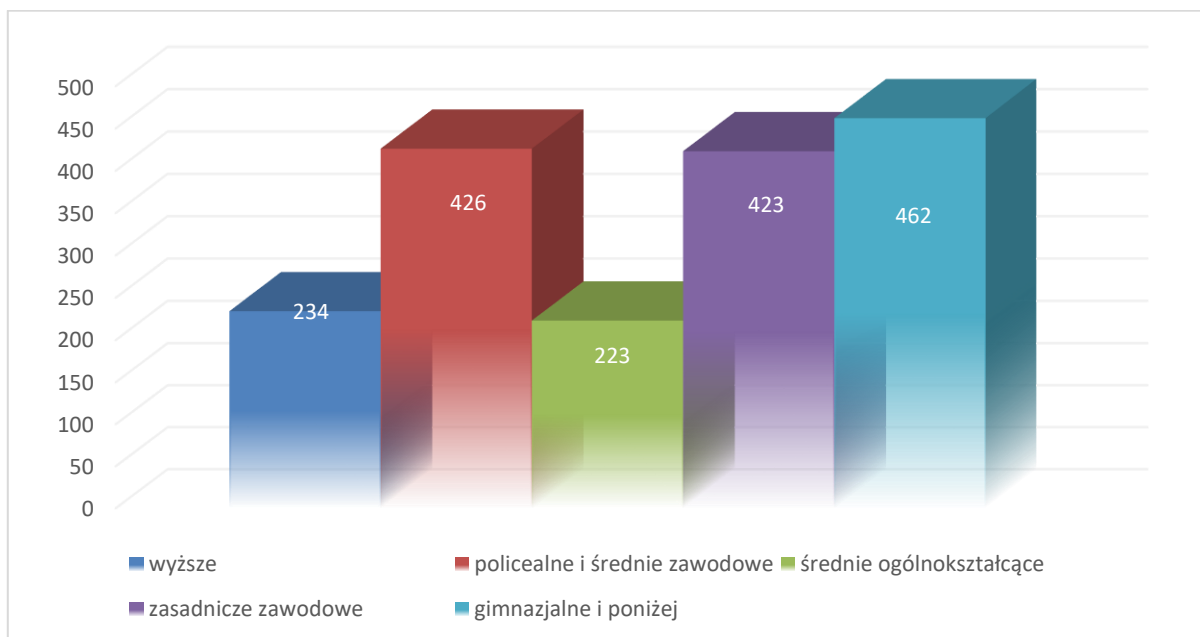
Analizując dane statystyczne dotyczące bezrobotnych zamieszkałych powiat mławski pod względem posiadanego poziomu wykształcenia zauważamy, że przeważają osoby z wykształceniem gimnazjalnym i poniżej 26,13%, policealnym i średnim zawodowym 24,09% oraz zasadniczym zawodowym 23,92%.

Należy zwrócić również uwagę na grupę 234 osób posiadających **wyższe wykształcenie**, którym coraz trudniej odnaleźć się na rynku pracy, zwłaszcza, że kierunki ich kształcenia nie zawsze są zgodne z zapotrzebowaniem lokalnego rynku pracy. Najwięcej osób zarejestrowanych jest po kierunkach:

- administracyjnych (administracja ogólna, administracja publiczna, administracja europejska, bezpieczeństwo wewnętrzne, bezpieczeństwo narodowe).
- humanistycznych (np. stosunki międzynarodowe, socjologia, politologia, historia, filologia polska);
- zarządzanie i marketing;

- pedagogicznych (np. pedagogika ogólna, opiekuńcza, pedagogika specjalna).

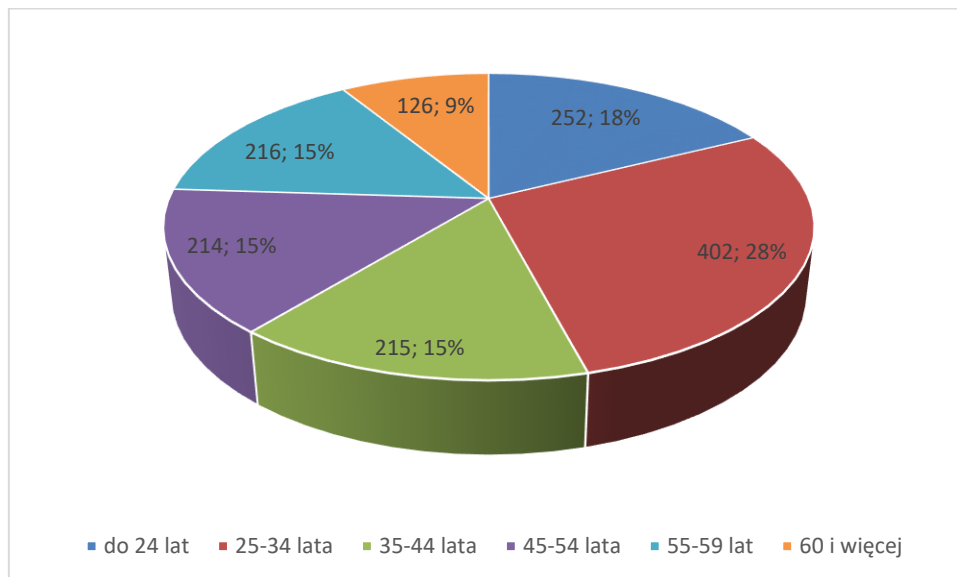
Struktura bezrobotnych według poziomu wykształcenia przedstawia Wykres nr 5.



Wykres 5. Bezrobotni według wykształcenia

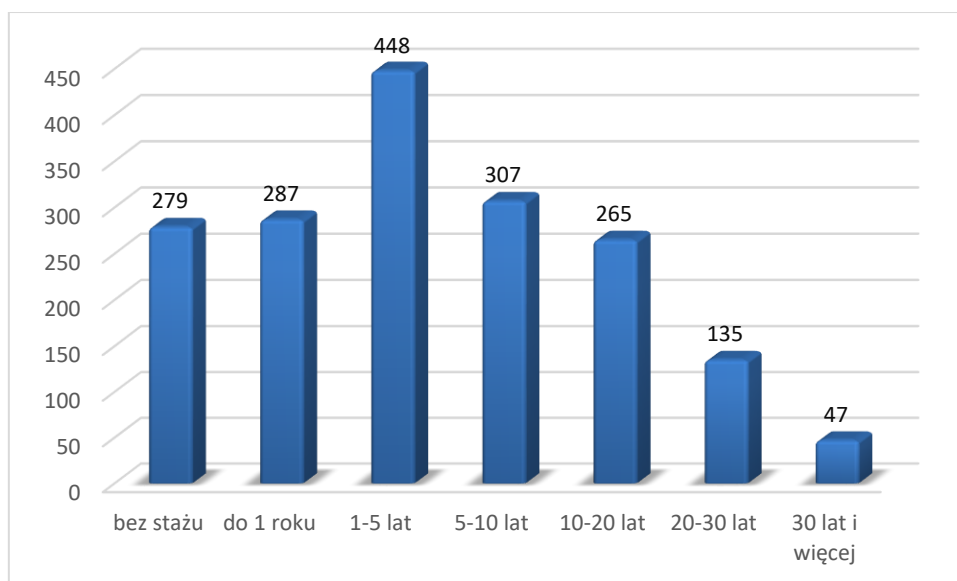
Niepokojącym zjawiskiem jest też coraz wyższy procent osób **bezrobotnych bez zawodu**. Zarejestrowanych było 375 osób, co stanowi **21,21% ogółu bezrobotnych**. Biorąc pod uwagę, że aktualnie pracodawcy poszukują pracowników posiadających konkretne uprawnienia i doświadczenie zawodowe należy objąć tę grupę szczególnym wsparciem.

Analizując osoby bezrobotne w poszczególnych grupach wiekowych należy stwierdzić, że najliczniejszą grupę stanowią osoby **do 30 roku życia** (498 osób), to aż 28,17% ogółu bezrobotnych. Następną liczną grupę, stanowią **osoby powyżej 50 roku życia**. Na koniec października 2018r. zarejestrowanych było **480 bezrobotnych- 27,15% ogółu**. W grupie tej aż 58,75% stanowią osoby długotrwale bezrobotne, pozostające w rejestrze powyżej 12 miesięcy, a 33,95% posiada ponad dwudziestoletnie doświadczenie zawodowe. Dane dotyczące grup wiekowych bezrobotnych przedstawia Wykres Nr 6.



Wykres 6. Bezrobotni według wieku

Niepokojącym zjawiskiem jest wzrost liczby bezrobotnych posiadających krótki staż pracy lub nie posiadających go w ogóle. Dane statystyczne wskazują, iż w tut. Urzędzie figuruje 287 osób bezrobotnych ze stażem pracy do 1 roku oraz 279 osób bez stażu. Stanowi to łącznie 32,01% wszystkich osób zarejestrowanych. Następną co do wielkości kategorię stanowią osoby ze stażem pracy do 5 lat, tj. 448 osoby – 25,33% ogółu. Strukturę bezrobocia według stażu pracy obrazuje Wykres Nr 7.



Wykres 7. Bezrobotni według stażu pracy

Szczególnego wsparcia w zakresie poruszania się po rynku pracy i pomocy w poszukiwaniu zatrudnienia potrzebują **osoby niepełnosprawne**. Na koniec października 2018 roku w rejestrach bezrobotnych pozostawało 117 osób, w tym: ze znacznym stopniem – 3, z umiarkowanym stopniem – 27 i z lekkim stopniem- 87.

Wprowadzone w 2014 roku obowiązkowe profilowanie pomocy dla wszystkich osób bezrobotnych jest kluczem do udzielenia im indywidualnej, dopasowanej do ich potrzeb pomocy. Odbywa się to w

sposób, który uwzględnia rzeczywiste potrzeby bezrobotnych przy jednoczesnej diagnozie barier w powrocie na rynek pracy. Zgodnie z ustawą doradcy klienta określają profile pomocy: I – przewidziany dla osób aktywnych, II – dla osób wymagających wsparcia i III – dla osób oddalonych od rynku pracy, zagrożonych wykluczeniem społecznym. W rejestrach osób bezrobotnych pozostawało 1,13% osób z I profilem, z II profilem – 71,66% oraz z III profilem 26,64%, co łącznie daje 99,43% ogółu bezrobotnych. Pozostałym osobom (0,57%) profil usług został ustalony w miesiącu listopadzie.

W strukturze bezrobotnych tut. Urzędu znajdują się również osoby zarejestrowane po pracy za granicą. Do końca października br. odnotowano wzrost liczby osób zarejestrowanych po pracy za granicą. Zarejestrowanych zostało 78 osób, natomiast w 2017 r. - 59 osób. Równocześnie, odnotowano spadek liczby osób wyłączonych z ewidencji bezrobotnych z powodu wyjazdu za granicę. W 2018 r. wyłączono 55 osób, natomiast w 2017 r. wyjazd za granicę zgłosiły 73 osoby.

W związku z korzystną sytuacją gospodarczą i dynamicznym rozwojem przedsiębiorczości w powiecie mławskim pracodawcy potrzebują coraz więcej pracowników. Z jednej strony notowane jest rekordowo niskie bezrobocie i wzrost liczby ofert pracy, z drugiej pracodawcy mają trudności ze znalezieniem kompetentnej kadry. Wraz ze spadkiem liczby osób bezrobotnych struktura tej zbiorowości ulega istotnym zmianom. W rejestrze tutejszego Urzędu pozostaje coraz więcej osób długotrwale bezrobotnych, z krótkim doświadczeniem lub jego brakiem, bez wymaganych kwalifikacji zawodowych, których aktywizacja staje się coraz trudniejsza. Wskazane są dla nich usługi poradnictwa zawodowego w formie porad indywidualnych i grupowych, informacji indywidualnej i grupowej mające na celu pomoc w powrocie na rynek pracy, określenie indywidualnych ścieżek kariery, wsparcie z zmianie lub nabyciu nowych kwalifikacji zawodowych.

IV. CENTRUM AKTYWIZACJI ZAWODOWEJ

INSTRUMENTY RYNKU PRACY I SZKOLENIA

Bezrobocie w Polsce w ostatnich latach uległo znaczącym zmianom - zmienił się jego charakter i struktura, a także powody i motywacja, dla których osoby niepracujące nie podejmują zatrudnienia. Zmiany te nie ominęły także powiatu mławskiego. Należy pamiętać że statystyki to nie wszystko i nie zawsze oddają faktyczny obraz badanego zjawiska. Pomimo spadku stopy bezrobocia, w urzędach pracy pozostała najtrudniejsza do zaktywizowania grupa osób niepracujących, tj. długotrwale bezrobotni, osoby z III profilem pomocy, osoby po 50 roku życia, osoby bez kwalifikacji zawodowych. Przez aktywizację rozumie się podjęcie wszelkich działań zmierzających do znalezienia pracy przez osobę, wobec której zostały one zastosowane. Z pomocą przychodzi tu rozpoznanie potrzeb naszych klientów poprzez ustalenie profilu usług, które zgodnie z ustawą mogą być skierowane do konkretnych osób, w związku z ich konkretnymi i indywidualnymi potrzebami. Dlatego też działania Urzędu wymagają zdwojonej siły skupionej na zwiększonych zadaniach w ramach poradnictwa zawodowego,

szkoleń i staży w celu powrotu tych osób na rynek pracy (dotyczy to również osób z tzw. III profilem pomocy).

Jednym z głównych działań PUP w Mławie jest pozyskiwanie środków finansowych na programy na rzecz promocji zatrudnienia, łagodzenia skutków bezrobocia i aktywizacji zawodowej służące zwiększeniu zdolności do zatrudnienia oraz powrotu lub wejścia na rynek pracy osobom bezrobotnym. Głównym celem tych programów jest właśnie umożliwienie osobom bezrobotnym zdobycia doświadczenia oraz kwalifikacji zawodowych w ramach dostępnych form aktywizacji zawodowej. Pozyskane w 2018 roku środki, oprócz tych przyznawanych ustawowo w ramach tzw. algorytmu, były wyłącznie efektem dodatkowych, indywidualnych starań PUP w Mławie. W 2018 roku przystąpiliśmy do realizacji 7 dodatkowych, nieobowiązkowych programów na rzecz promocji zatrudnienia, łagodzenia skutków bezrobocia i aktywizacji zawodowej, finansowanych z rezerwy Funduszu Pracy oraz 2 projektów konkursowych w ramach RPO WM jako jedyny urząd w województwie mazowieckim. Ponadto w miesiącu listopadzie złożyliśmy kolejny wniosek o przyznanie środków na program wspierania rozwoju przedsiębiorczości dla 13 osób bezrobotnych. Aktualnie oczekujemy na rozstrzygnięcie ogłoszonego naboru.

Ogółem realizujemy **15 programów aktywizacji**, dzięki którym wsparcie w aktywizacji zawodowej otrzymają najtrudniejsze grupy osób bezrobotnych. Łączna wartość tych środków wynosi **11 mln 248,9 tys. zł**, co zgodnie z przyjętymi planami pozwoli na wsparcie **1039** bezrobotnych. Wśród realizowanych programów znajdują się:

1. Algorytm dla 148 osób bezrobotnych, dla których ustalony został I, II lub III profil pomocy.
2. Program specjalny „Twoja szansa na pracę” dla 122 osób bezrobotnych, dla których ustalony został II lub III profil pomocy.
3. Refundacja pracodawcy lub przedsiębiorcy przez okres 12 miesięcy części kosztów poniesionych na wynagrodzenia, nagrody oraz składki na ubezpieczenia społeczne skierowanych bezrobotnych do 30 roku życia (na podst. art. 150 f ustawy)- w 2018 roku następuje wyłącznie wypłata zobowiązań z umów zawartych w 2016 i 2017 roku.

Programy finansowane ze środków rezerwy Funduszu Pracy:

4. Program specjalny 1/2018 dla 193 osób bezrobotnych, dla których ustalony został II lub III profil pomocy.
5. Program aktywizacji zawodowej dla osób bezrobotnych zamieszkujących tereny wiejskie (I tura) w ramach rezerwy Funduszu Pracy dla 35 osób.
6. Program aktywizacji zawodowej na zorganizowanie staży w Agencji Rozwoju i Modernizacji Rolnictwa w ramach rezerwy Funduszu Pracy dla 3 osób.
7. Program aktywizacji zawodowej dla osób długotrwale bezrobotnych w ramach rezerwy Funduszu Pracy dla 12 osób.

8. Program aktywizacji zawodowej dla osób bezrobotnych w wieku powyżej 45 lat w ramach rezerwy Funduszu Pracy dla 15 osób.
9. Program aktywizacji zawodowej dla osób bezrobotnych w wieku 30-50 lat w ramach rezerwy Funduszu Pracy dla 24 osób.
10. Program aktywizacji zawodowej dla osób bezrobotnych zamieszkujących tereny wiejskie (II tura) w ramach rezerwy Funduszu Pracy dla 41 osób.
11. Program aktywizacji zawodowej dla osób bezrobotnych zamieszkujących tereny wiejskie (III tura) w ramach rezerwy Funduszu Pracy dla 17 osób.

Projekty unijne pozakonkursowe:

12. Projekt Aktywizacja osób młodych pozostających bez pracy w powiecie mławskim (III) w ramach Programu Operacyjnego Wiedza Edukacja Rozwój (PO WER) dla 268 osób bezrobotnych w wieku 18-29 lat (program realizowany w latach 2018-2019)
13. Projekt „Aktywizacja osób w wieku 30 lat i powyżej pozostających bez pracy w powiecie mławskim (II) w ramach Regionalnego Programu Operacyjnego Województwa Mazowieckiego na lata 2014-2020 współfinansowany przez Unię Europejską ze środków Europejskiego Funduszu Społecznego w ramach Działania 8.1 (program realizowany w latach 2017-2018) dla 71 osób bezrobotnych- aktualnie z programu skorzystać mogą osoby długotrwale bezrobotne zarejestrowane w tutejszym Urzędzie nieprzerwanie przez 12 miesięcy.

Analiza i sytuacja na rynku pracy wykazuje potrzebę wsparcia osób bezrobotnych z ustalonym III profilem pomocy, które mają największe trudności ze znalezieniem zatrudnienia. Ponadto stanowią grupę zagrożoną wykluczeniem społecznym, co stanowi jedno z największych wyzwań dzisiejszych czasów. Dlatego też tutejszy Urząd z własnej inicjatywy opracował 2 projekty, w ramach których świadczy pomoc w szerszym zakresie niż przewiduje to ustawa o promocji zatrudnienia i instytucjach rynku pracy. Projekty konkursowe „Aktywny III profil w powiecie mławskim” dla 121 osób (80 w roku 2018 i 41 w roku 2019) i „Bezrobotni z III profilem pomocy aktywni na rynku pracy powiatu mławskiego” dla 98 osób (10 osób w 2018 roku i 88 osób w kolejnych latach realizacji projektu) wykluczonych i zagrożonych wykluczeniem społecznym w powiecie mławskim ze szczególnym uwzględnieniem osób z niepełnosprawnością zarejestrowanych jako bezrobotne, z ustalonym III profilem pomocy, realizowane są w ramach RPO WM na lata 2014-2020 współfinansowane przez Unię Europejską ze środków Europejskiego Funduszu Społecznego w ramach Działania 9.1 w partnerstwie z Fundacją Gospodarczą Pro Europa z Torunia.

Fundusze Europejskie Program Regionalny **Mazowsze** serce Polski Unia Europejska Europejski Fundusz Społeczny

Powiat Mławski / Powiatowy Urząd Pracy w Mławie realizuje projekt dofinansowany z Europejskiego Funduszu Społecznego

„Aktywny III profil w powiecie mławskim”

Celem realizacji projektu jest zwiększenie szans na zatrudnienia osób wykluczonych i zagrożonych wykluczeniem społecznym w powiecie mławskim

Projekt skierowany jest do osób z ustalonym III profilem pomocy, pozostających bez pracy w powiecie mławskim zarejestrowanych w Powiatowym Urzędzie Pracy w Mławie jako bezrobotne.

Wartość projektu wynosi 1 324 372, 80 zł, w tym dofinansowanie z Unii Europejskiej 1 059 498, 24 zł.

Powiatowy Urząd Pracy w Mławie
Centrum Aktywizacji Zawodowej
06-500 Mława, ul. Wyspiańskiego 7
Tel. (23)655-19-96, (23)654-34-01

www.mapedotacji.gov.pl

Fundusze Europejskie Program Regionalny Rzeczpospolita Polska **Mazowsze** serce Polski Unia Europejska Europejski Fundusz Społeczny

Powiat Mławski / Powiatowy Urząd Pracy w Mławie realizuje projekt współfinansowany przez Unię Europejską ze środków Europejskiego Funduszu Społecznego w ramach Działania 9.1 RPO WM na lata 2014-2020

„BEZROBOTNI Z III PROFILEM POMOCY AKTYWNI NA RYNKU PRACY POWIATU MŁAWSKIEGO”

Celem realizacji projektu jest integracja społeczna i aktywizacja zawodowa osób wykluczonych i zagrożonych wykluczeniem społecznym w powiecie mławskim ze szczególnym uwzględnieniem osób z niepełną sprawnością.

Projekt skierowany jest do osób z ustalonym III profilem pomocy, pozostających bez pracy w powiecie mławskim, zarejestrowanych w Powiatowym Urzędzie Pracy w Mławie jako bezrobotne.

Wartość projektu wynosi 1 318 764, 00 zł, w tym dofinansowanie z Unii Europejskiej 1 055 011, 20 zł.

Powiatowy Urząd Pracy w Mławie
Centrum Aktywizacji Zawodowej
06-500 Mława, ul. Wyspiańskiego 7
Tel. (23)655-19-96, (23)654-34-01

www.mapedotacji.gov.pl

Celem tych projektów jest zwiększenie szans na zatrudnienie osób wykluczonych i zagrożonych wykluczeniem społecznym w powiecie mławskim oraz zapobieganie zjawisku wykluczenia społecznego i ubóstwa poprzez kompleksowe dostosowanie indywidualnych potrzeb przedsięwzięcia w zakresie integracji społecznej, edukacyjnej i aktywizacji zawodowej. **Zapobieganie zjawisku wykluczenia społecznego i integracja społeczna to zagadnienia wychodzące poza standardową działalność Urzędu, która opiera się na aktywizacji zawodowej osób bezrobotnych. Także dzięki tym projektom Urząd wchodzi głębiej w problem bezrobocia osób oddalonych od rynku pracy.**

Należy zaznaczyć, iż jesteśmy jedynym Urzędem w subregionie, który zdecydował się pozyskać dodatkowe środki w ramach ogłoszonych naborów konkursowych.

W celu podniesienia jakości świadczonych usług oraz zwiększania szans na utrzymanie zatrudnienia przez osoby już pracujące, tutejszy Urząd świadczy pomoc w zakresie wpierania podnoszenia kwalifikacji przez pracodawców i ich pracowników. W ramach środków Krajowego Funduszu Szkoleniowego (KFS) osoby pracujące oraz pracodawcy mogą uczestniczyć w kształceniu ustawicznym (szkolenia, kursy, egzaminy, studia podyplomowe), które mogą podlegać dofinansowaniu przez nasz Urząd. Na ten cel od początku roku Urząd pozyskał kwotę w wysokości **312,7 tys. zł**. Aby ubiegać się o sfinansowanie kształcenia ustawicznego, zainteresowani pracodawcy mogą składać wnioski dostępne na stronie internetowej Urzędu w ramach ogłaszanych naborów. Do końca października 2018 roku wpłynęło 131 wniosków o sfinansowanie kosztów kształcenia ustawicznego dla 378 osób (pracodawców i pracowników).

Szczegółowy wykaz pozyskanych środków przez Urząd przedstawia poniższa tabela.

ŹRÓDŁO FINANSOWANIA		LIMIT ŚRODKÓW NA ROK 2018 (zł)	LIMIT OSÓB PRZEWIDZIANYCH DO ZAKTYWIZOWANIA W 2018 R.
Algorytm		942 389,72	148
Program specjalny Twoja szansa na pracę		694 753,91	122
Refundacja kosztów zatrudnienia osób do 30 r.ż. na podstawie art.150f ustawy o promocji zatrudnienia i instytucjach rynku pracy		2 370 400,00	0* *w roku 2018 nie zawiera się nowych umów z pracodawcami- wartość równa się 0
EFS PO WER		1 813 607,17	268
EFS RPO WM		1 315 549,20	71
EFS RPO WM Aktywny III profil		797 595,17	80
EFS RPO WM Bezrobotni z III profilem pomocy aktywni na rynku pracy powiatu mławskiego		64 896,00	10
Rezerwa Funduszu Pracy	Program Specjalny nr 1/2018 dla osób z ustalonym II lub III profilem pomocy	1 500 000,00	193
	Rezerwa- staże w ARiMR	26 700,00	3
	Aktywizacja osób długotrwale bezrobotnych	76 100,00	12
	Aktywizacja osób w wieku powyżej 45 lat	177 500,00	15
	Aktywizacja osób w wieku 30-50	294 000,00	24
	Aktywizacja osób bezrobotnych zamieszkujących tereny wiejskie I tura	410 500,00	35
	Aktywizacja osób bezrobotnych zamieszkujących tereny wiejskie II tura	435 000,00	41
	Aktywizacja osób bezrobotnych zamieszkujących tereny wiejskie III tura	330 000,00	17
	RAZEM	11 248 991,17	1039

Tabela Nr 1. Podział środków oraz źródła finansowania programów aktywizacji zawodowej

Każdy z pozyskanych programów i projektów zakłada wsparcie konkretnej grupy bezrobotnych oraz określa formy aktywizacji przewidziane do realizacji. W ramach pozyskanych środków do końca października 2018 r. wsparliśmy osoby bezrobotne oraz pracodawców w zakresie następujących usług i instrumentów rynku pracy:

- **Szkolenie zawodowe (indywidualne i grupowe)** ukończyło 99 osób. Szkolenia dla osób bezrobotnych prowadzone są w formie kursu. Cały koszt szkolenia finansuje Urząd Pracy, a po jego ukończeniu uczestnik otrzymuje zaświadczenie lub inny dokument wystawiony przez

instytucję szkoleniową. Tematyka zorganizowanych szkoleń była bardzo zróżnicowana, dopasowana do konkretnych potrzeb lokalnego rynku pracy. Kierunki szkoleń ustalono na podstawie analizy ofert pracy i wymagań, jakie pracodawcy stawiają przed kandydatami do pracy. Skierowani bezrobotni brali udział w takich szkoleniach jak: Operator koparko-ladowarki, Operator wózków jezdniowych, Profesjonalny sprzedawca z obsługą kas fiskalnych, terminala płatniczego plus minimum sanitarne, Kwalifikacja wstępna przyspieszona. Do końca października br. pracę po ukończeniu szkoleń podjęły 93 osoby.

Również w tym roku praktykujemy realizację umów zawieranych z firmami, które są zainteresowane zatrudnieniem bezrobotnych po wcześniejszym zdobyciu przez te osoby konkretnych uprawnień zawodowych. Pracodawca potwierdza chęć przyjęcia do pracy bezrobotnego bez określonych kwalifikacji w formie pisemnej deklaracji, która stanowi uzasadnienie dla potrzeby skierowania tej osoby na szkolenie indywidualne, które finansuje urząd. Praktyka ta zapewnia wysoką efektywność zatrudnieniową po szkoleniu, a pracodawcy oczekiwanych, przygotowanych pracowników. Do końca października 2018 r. podpisano 27 umów na zatrudnienie przeszkolonych bezrobotnych.

Szkolenia indywidualne i grupowe:	
Liczba złożonych wniosków	181
Rozpatrzone pozytywnie	163
Rozpatrzone negatywnie	3
Rezygnacje	15
Wydane skierowania na szkolenia indywidualne i grupowe	126

- **Staż** do końca października br. podjęły 284 osoby bezrobotne. Bezrobotni kierowani byli głównie na stanowiska takie jak: doradca klienta, magazynier, pomoc kuchenna, pomoc przedszkolna, pomoc nauczyciela, pracownik biurowy. Warto zaznaczyć, że w tym roku widoczne jest zmniejszenie zainteresowania ze strony osób bezrobotnych podejmowaniem staży ze względu na dużą liczbę ofert pracy. Zwłaszcza osoby młode częściej decydowały się na zatrudnienie i zdobywanie kwalifikacji podczas pracy w porównaniu z latami poprzednimi.
- **Jednorazowe środki na rozpoczęcie działalności gospodarczej** otrzymały 73 osoby bezrobotne. W ramach otrzymanych środków najwięcej osób, bo aż 63 podjęły działalności usługowe, wśród których dominowały usługi z branży: budowlanej, mechaniki pojazdowej, kosmetycznej, elektrycznej.

Dotacje na założenie własnej firmy nadal cieszą się dużym zainteresowaniem ze strony osób bezrobotnych, co potwierdza, że w powiecie wciąż istnieje potencjał istotny dla przedsiębiorczości. Dodatkową zachętą do zakładania firm jest tzw. Konstytucja Biznesu, na

podstawie której nowi przedsiębiorcy przez okres pierwszych 6 miesięcy prowadzenia firmy są zwolnieni z obowiązku opłacania składek społecznych. Jest to bardzo duże odciążenie dla młodych firm, które dopiero co wchodzi na rynek. Zjawiskiem obserwowanym szczególnie w tym roku jest widoczny rozwój części podmiotów, które powstały z dotacji udzielonych przez tutejszy Urząd w poprzednich latach. Przedsiębiorcy nawiązują współpracę z naszym Urzędem w zakresie zatrudniania pracowników, zwracając się o wsparcie tworzenia nowych miejsc pracy.

- **Refundacja kosztów wyposażenia lub doposażenia stanowiska pracy** – przyznano środki pozwalające na stworzenie 49 stanowisk pracy. Wsparcie kierujemy głównie do rodzimych firm budowlanych, usługowych oraz transportowych. Tendencje te potwierdzają zapotrzebowanie na pracowników na lokalnym rynku pracy.
- **Roboty publiczne** zorganizowano dla 141 stanowisk pracy. Skierowane osoby podjęły zatrudnienie głównie w urzędach gmin i jednostkach podległych oraz Rejonowym Związku Spółek Wodnych. W podziale na stanowiska pracy przeważały prace gospodarcze i porządkowe, prace biurowe, roboty melioracyjne. Efektywność po robotach publicznych wynosi 100%.
- **Prace interwencyjne** przyznano przedsiębiorcom na stworzenie 191 stanowisk pracy dla osób bezrobotnych. Do końca października na zorganizowanych stanowiskach zatrudnionych zostało 184 bezrobotnych. Prace interwencyjne zorganizowane zostały głównie w zawodach: sprzedawca, robotnik budowlany, pracownik biurowy. Aktualny wskaźnik efektywności prac interwencyjnych wynosi 98,5%.
- **Prace społecznie użyteczne** skierowaliśmy do 28 bezrobotnych bez prawa do zasiłku, korzystających ze świadczeń pomocy społecznej. Prace te organizowane są przez gminę w jednostkach organizacyjnych pomocy społecznej, organizacjach lub instytucjach statutowo zajmujących się pomocą charytatywną lub działalnością na rzecz społeczności lokalnej. Skierowani bezrobotni najczęściej wykonują prace porządkowe w wymiarze 10 godzin tygodniowo. W przypadku tej formy zanotowaliśmy zmniejszenie zainteresowania zarówno ze strony instytucji uprawnionych do organizowania prac społecznie użytecznych, jak i samych bezrobotnych.
- **Bony na zasiedlenie** – przyznano 66 bonów dla młodych osób bezrobotnych. Tutejszy urząd jest nielicznym na terenie województwa mazowieckiego, który rokrocznie przyznaje wsparcie tak dużej liczbie młodych bezrobotnych. Nasze położenie geograficzne sprzyja mobilności zawodowej wśród osób do 30 roku życia, które zmieniając miejsce zamieszkania często łączą życie zawodowe z dalszą edukacją. Brak znajomości lokalnego rynku pracy i występujących na nim zawodów nadwyżkowych powoduje często, że osoby młode mają poważne trudności ze znalezieniem odpowiedniego zatrudnienia. Dzieje się tak zwłaszcza w przypadku, gdy

bezrobotny posiada wykształcenie niezgodne z potrzebami mławskiego rynku pracy lub jest wyspecjalizowany w branży, która w ogóle u nas nie występuje. W takich sytuacjach rozwiązaniem jest podjęcie zatrudnienia lub działalności gospodarczej w ramach bonu na zasiedlenie.

- **Refundacja pracodawcy lub przedsiębiorcy przez okres 12 miesięcy części kosztów poniesionych na wynagrodzenia, nagrody oraz składki na ubezpieczenia społeczne skierowanych bezrobotnych do 30 roku życia (na podst. art. 150 f ustawy o promocji zatrudnienia i instytucjach rynku pracy)** – jest to forma wsparcia, w ramach której w 2018 roku następuje wyłącznie wypłata zobowiązań z umów zawartych w 2016 i 2017 roku oraz wydawane są skierowania w ramach uzupełnień stanowisk pracy w przypadku wcześniejszej rezygnacji osób już zatrudnionych. Do końca października z tytułu uzupełnień pracę podjęło 44 młodych bezrobotnych.

Podsumowując, dzięki pozyskanym środkom oraz wiedzy o potrzebach bezrobotnych i pracodawców, w roku 2018 Urząd udzielił wsparcia już 970 osobom bezrobotnym oraz 52 pracodawcom i ich pracownikom dla łącznie 249 osób w ramach KFS. Do końca 2018 roku dzięki środkom finansowym znajdującym się jeszcze w dyspozycji Urzędu na aktywne formy aktywizacji zawodowej zaktywizowanych będzie jeszcze ok. 50 osób bezrobotnych.

Nasze działania niosą korzyści zarówno osobom bezrobotnym jak i pracodawcom, do których w ślad za zatrudnionym bezrobotnym trafiają środki finansowe. Rozwiązania te pozwalają pracodawcom ograniczyć ryzyko i koszty związane z rekrutacją i przyjęciem do pracy nowej osoby, jednocześnie umożliwiając zainwestowanie w pracownika, który zdobywa niezbędne na rynku pracy doświadczenie i umiejętności zawodowe.

USŁUGI RYNKU PRACY

Poza pozyskiwaniem środków na aktywizację zawodową bezrobotnych duży nacisk kładziemy na działania pośrednictwa pracy i poradnictwa zawodowego skierowane do bezrobotnych oraz pracodawców. Sprawne i profesjonalne działania w ramach tych usług mają na celu szybką i skuteczną realizację ofert pracy.

Głównym celem działania pośrednictwa pracy jest pomoc bezrobotnym w aktywnym poszukiwaniu odpowiedniego zatrudnienia. Dla zapewnienia standardów obsługi osób zarejestrowanych oraz pracodawców zainteresowanych współpracą w kreowaniu lokalnego rynku pracy prowadzimy pośrednictwo pracy o modelu dwutorowym (podział obowiązków na pośredników stacjonarnych – doradców klienta zajmujących się obsługą osób bezrobotnych i poszukujących pracy oraz pośredników terenowych- doradców klienta zajmujących się obsługą pracodawców). Usługi rynku pracy świadczą doradcy klienta, do zadań których należy stała opieka

nad osobą zarejestrowaną oraz stała współpraca z pracodawcą. W Urzędzie funkcję doradcy klienta pełni **21** pracowników. Jasny podział obowiązków umożliwia skoncentrowanie się na konkretnym kliencie i współpracę z nim zgodnie z jego potrzebami. Inne potrzeby mają pracodawcy, w inny sposób należy wspierać bezrobotnych. Indywidualne rozmowy z naszymi klientami pozwalają na lepsze kojarzenie pracodawców zgłaszających zapotrzebowanie na pracowników z potencjalnymi kandydatami wyłonionymi przez doradców spośród osób bezrobotnych. Zwiększa się także dostępność do baz danych o wolnych miejscach pracy.

Wypracowany system obsługi klientów, który koncentruje się na indywidualnym podejściu do problemów bezrobotnych oraz dopasowaniu programów aktywizacyjnych, umożliwia lepsze poznanie grupy osób bezrobotnych i poszukujących pracy oraz zidentyfikowania głównych barier utrudniających znalezienie pracy, którymi są, np. brak dojazdu do pracy, sprawowanie opieki nad dziećmi lub osobami zależnymi, brak kwalifikacji, doświadczenia czy długotrwałe bezrobocie.

Za kontakty z pracodawcami odpowiadają trzej doradcy klienta instytucjonalnego (pośrednicy terenowi), którzy systematycznie spotykają się z właścicielami firm z terenu powiatu mławskiego. Celem tych wizyt jest pozyskiwanie informacji o wolnych miejscach pracy, zapoznawanie się z bieżącą sytuacją na lokalnym rynku pracy i rozpowszechnianie usług Urzędu oraz przekazywanie informacji na temat programów realizowanych przez Urząd.

Do końca października 2018 r. doradcy klienta instytucjonalnego odbyli **1498** wizyt u pracodawców (w tym 138 to wizyty nawiązujące współpracę z pracodawcą). W wyniku tych wizyt pozyskali **849** ofert pracy niesubsydiowanych. Były to oferty między innymi w zawodach: szwaczka, pracownik produkcji, monter podzespołów i zespołów elektronicznych, kierowca samochodu ciężarowego, robotnik budowlany, sprzedawca, magazynier.

Kontakty nawiązujące współpracę z pracodawcą	Kontakty osobiste z pracodawcami	Telefoniczne kontakty podtrzymujące współpracę	Oferty pozyskane w wyniku tych działań
138	1607	862	997

W omawianym okresie do Urzędu wpłynęło łącznie 4255 zgłoszeń wolnych miejsc pracy oraz miejsc aktywizacji zawodowej, w tym 3474 miejsca niesubsydiowane. Pozyskane oferty pracy realizowane są m. in. poprzez spotkania rekrutacyjne, giełdy pracy i targi pracy, w trakcie których osoby bezrobotne zainteresowane podjęciem zatrudnienia mają możliwość bezpośredniego spotkania z przedstawicielami firm.

Przedsięwzięcia te poprawiają dostęp do wolnych miejsc pracy dla osób szukających zatrudnienia, a pracodawcom umożliwiają bezpośredni kontakt z odpowiednimi kandydatami do pracy.

Oferty pracy ogółem	2018
Oferty pracy i miejsca aktywizacji ogółem	4255
W tym: niesubsydiowane oferty pracy	3474

Giełdy pracy

Do końca października 2018 r. pośrednicy pracy zorganizowali **39 giełd pracy** z udziałem przedstawicieli 26 firm.

W ramach giełd pracy dla potencjalnych kandydatów pracodawcy przygotowali **614** miejsc pracy (w 2017 r.- 303 miejsca), w tym 300 miejsc na które wydano informację starosty. Firmy poszukiwały osób m.in. w zawodach: monter podzespołów elektronicznych, sprzedawca, szwaczka, pracownik magazynu.

W giełdach łącznie uczestniczyło **378** osób bezrobotnych i poszukujących pracy. Po przeprowadzeniu wstępnych rozmów rekrutacyjnych pracodawcy wyselekcjonowali potencjalnych kandydatów, którym wydano 232 skierowania do pracy, a zatrudnienie podjęło **67** osób. Pozostałe osoby czekają na decyzje zatrudnieniowe.

Targi pracy

Targi Pracy to świetna forma umożliwiająca kontakt osób bezrobotnych i poszukujących pracy z pracodawcami, a pracodawcom służąca jako wsparcie prowadzonych rekrutacji w przedsiębiorstwach. Targi umożliwiają także budowanie rozpoznawalności marki i pozytywnego wizerunku firm.

W dniu 17 kwietnia 2018 roku w Mławskiej Hali Sportowej odbyły się VIII Mławskie Targi Pracy.



Organizatorem imprezy już tradycyjnie był Dyrektor Powiatowego Urzędu Pracy oraz Burmistrz Miasta Mława. Honorowym patronatem objął je Starosta Mławski.

W tegorocznych Targach Pracy wzięło udział 92 wystawców. Poza lokalnymi pracodawcami gościliśmy przedsiębiorców m. in. z Działdowa, Żuromina, Ciechanowa, Nidzicy. Na Targach można było zapoznać się z ponad 923 ofertami pracy.

Wszyscy zainteresowani mieli możliwość aplikowania na stanowiska pracy, między innymi z branż: elektronicznej, spożywczej, obuwniczej, budowlanej, kosmetycznej, doradztwa

finansowego, wodociągowej, produkcji tworzyw sztucznych, stolarskiej, meblarskiej. Przedsiębiorcy oferowali miejsca pracy m. in. w zawodach: doradca finansowy klienta, sprzedawca, szwaczka, opiekun osób starszych i dzieci, żołnierz służby przygotowawczej, żołnierz zawodowy, funkcjonariusz policji (ok. 300 stanowisk mundurowych), manager, magazynier, referent w dziale ekonomicznym, pracownik ogólnobudowlany, inżynier budownictwa, fizjoterapeuta-pielęgniarka, psycholog, mechanik, elektryk, automatyk, brygadzysta, lakiernik, serwisant kotłów gazowych oraz urządzeń klimatyzacji i wentylacji, specjalista ds. reklam i ogłoszeń, kierownik – koordynator sklepów, cukiernik, piekarz, nauczyciel przedmiotów zawodowych, obuwnik, fotograf, florysta, kierowca autobusu, inżynier w dziale sieci wodociągowej, operator wózka widłowego, pracownik biurowy, programista, inżynier-energetyk, ślusarz-spawacz, inżynier konstruktor, księgowa, serwisant bram wjazdowych i garażowych, murarz, zbrojarz, cieśla szalunkowy, operator maszyn kablowych, technolog drewna.

Uczestnicy Targów mogli skorzystać z porad specjalistów w 11 punktach konsultacyjnych. Po raz pierwszy poradą służyli przedstawiciele Wojewódzkiego Inspektoratu Inspekcji Handlowej Delegatura w Ciechanowie oraz Powiatowej Stacji Sanitarno- Epidemiologicznej. W ramach punktów również konsultacji udzielali przedstawiciele Stowarzyszenia Społecznej Samopomocy - Lokalna Grupa Działania, Polsko-Amerykańskiego Centrum Szkoleń Budowlanych, Mazowieckiej Jednostki Wdrażania Programów Unijnych, Działdowskiej Agencji Rozwoju, Urzędu Skarbowego, Zakładu Ubezpieczeń Społecznych, Urzędu Miasta Mława.

Podczas Targów Pracy swoją ofertę przedstawiali pracownicy Powiatowego Cechu Rzemiosł Różnych i Przedsiębiorczości w Mławie, Wojewódzkiego Urzędu Pracy – Filia w Ciechanowie oraz OHP Ciechanów, a także Powiatowych Urzędów Pracy z Nidzicy, Żuromina, Działdowa, Płońska, Ciechanowa. Nowością Targów Pracy będącą wynikiem kierunku naszego działania na rok bieżący była możliwość zapoznania się z ofertą szkoleniową 8 jednostek szkoleniowych z Mławy, Warszawy, Ciechanowa, Olsztyna i Płońska. Oferty szkoleń proponowanych na stoiskach były dopasowane do aktualnego zapotrzebowania lokalnego rynku pracy. Targi Pracy odwiedziło około 1200 osób. Efektem Targów Pracy jest zatrudnienie ponad 140 osób.

Podobnie jak w latach ubiegłych tutejszy Urząd, w dniu 12 kwietnia 2018 roku, uczestniczył w XVI Targach Pracy i Edukacji organizowanych przez Powiatowy Urząd Pracy w Żurominie. Uczestniczyliśmy również w Targach Pracy w Nidzicy (29 maj) oraz Ciechanowie (19 kwietnia).

Za bezpośrednie kontakty z osobami zarejestrowanymi odpowiadają doradcy klienta indywidualnego, którzy systematycznie odbywają spotkania z bezrobotnymi i poszukującymi pracy z terenu powiatu mławskiego. Celem tych spotkań jest ustalenie potrzeb klienta, pozyskanie informacji o jego sytuacji zawodowej (doświadczeniu, kompetencjach, barierach uniemożliwiających wejście lub powrót na rynek pracy etc.), informowanie o formach pomocy, które mogą być zastosowane w przypadku bezrobotnego (stosownie do ustalonego dla niego profilu pomocy) lub poszukującego

pracy, ustalenie warunków współpracy, które są zawarte w IPD, oraz realizacja zadań związanych z udzielaniem klientowi pomocy w znalezieniu odpowiedniego zatrudnienia.

Do końca października br. doradcy klienta obsłużyli **9412** wizyt osób zarejestrowanych. W trakcie wizyt przedstawili **2993** propozycje pracy, stażu lub szkoleń. Poniższa tabela przedstawia ilość wydanych skierowań przez doradców klienta.

Skierowania do pracy również w ramach aktywnych form	Zatrudnienie w wyniku skierowań	Skierowania na staż	Skierowania na prace społecznie użyteczne	Liczba wydanych skierowań ogółem
1677	733 (43,8%)	287	28	1992

W ostatnich latach nastąpiła poprawa sytuacji **osób z niepełnosprawnością** na rynku pracy. Miało na to wpływ zwiększony napływ środków na aktywizację zawodową osób z niepełnosprawnością z funduszy europejskich. Nadal jednak jest to grupa osób, która potrzebuje dodatkowego wsparcia. Dlatego też osoby posiadające orzeczenie o stopniu niepełnosprawności objęte są szczególną opieką ze strony naszego Urzędu. Do współpracy z tą grupą osób wyznaczony jest doradca klienta- doradca zawodowy posiadający niezbędne kwalifikacje i umiejętności (np. znajomość języka migowego). W trakcie rozmów indywidualnych osoby niepełnosprawne określają rodzaj pracy i czynności, które mogą wykonywać biorąc pod uwagę ich ograniczenia zdrowotne. Osoby z niepełnosprawnością posiadające status bezrobotnego mogą korzystać ze wszystkich form pomocy dostępnych w ramach określonego profilu pomocy. W ramach naszych działań **2** osoby posiadające orzeczenie o niepełnosprawności ukończyły szkolenia zawodowe, **4** rozpoczęły staż, **78** bezrobotnych podjęło pracę, w tym **11 osób** w ramach pomocy subsydiowanej, **1** osoba otrzymała bon na zasiedlenie.

Istotnym elementem aktywizacji bezrobotnych są również działania doradców zawodowych, których praca polega na: udzielaniu bezrobotnym i poszukującym pracy pomocy w wyborze odpowiedniego zawodu i miejsca zatrudnienia oraz pracodawcom w doborze kandydatów do pracy na stanowiska wymagające szczególnych predyspozycji psychofizycznych, w szczególności na: udzielaniu informacji o zawodach, rynku pracy oraz możliwościach szkolenia i kształcenia; udzielaniu porad z wykorzystaniem standaryzowanych metod ułatwiających wybór zawodu, zmianę kwalifikacji, podjęcie lub zmianę zatrudnienia; kierowaniu na specjalistyczne badania psychologiczne i lekarskie umożliwiające wydawanie opinii o przydatności zawodowej do pracy i zawodu albo kierunku szkolenia. W wyniku tych działań 540 osób podjęło pracę. **Poradnictwo zawodowe** może być realizowane w formie porad indywidualnych i grupowych. Porady indywidualne polegają na bezpośrednim kontakcie z doradcą zawodowym i dotyczą takich problemów, jak wybór zawodu po raz pierwszy lub ponowny, określenie predyspozycji zawodowych, doskonalenie zawodowe, brak umiejętności poszukiwania pracy oraz możliwość rozpoczęcia własnej działalności gospodarczej.

Do końca października 2018 roku przeprowadzono 1287 rozmów doradczych **w ramach indywidualnej porady zawodowej**, z której skorzystało 1285 osób, w tym 709 osób zamieszkałych na wsi. W 2018 roku po skorzystaniu z porad indywidualnych pracę podjęły 652 osoby, w tym 191 osób pracę niesubsydiowaną.

Porady zawodowe w formie grupowej natomiast mają na celu dokonanie przez klienta samooceny oraz rozwijanie umiejętności podejmowania decyzji związanych z planowaniem swojej kariery zawodowej. W omawianym okresie łącznie w 27 grupach uczestniczyło 224 bezrobotnych, w tym 139 osób zamieszkałych na wsi.

Doradcy świadczą swoje usługi również w **formie informacji zawodowej** dotyczącej zawodów, rynku pracy, możliwości szkolenia i kształcenia, które mogą mieć formę materiałów drukowanych, audiowizualnych oraz komputerowych lub internetowych baz danych, udostępnianych bezrobotnym lub poszukującym pracy indywidualnie lub podczas grupowego spotkania informacyjnego. W ramach **grupowej informacji zawodowej**, do końca października odbyło się 39 spotkań, w których uczestniczyło 400 osób.

Z **indywidualnej informacji zawodowej** skorzystało 4420 osób. Informacja indywidualna dotyczyła głównie rynku pracy, możliwości podniesienia wykształcenia lub kwalifikacji zawodowych, informacji o wymogach poszczególnych zawodów oraz usług rynku pracy.

W ramach wsparcia osób bezrobotnych w procesie powrotu na rynek pracy Urząd Pracy udostępnia chętnym salę z dostępem do komputera i Internetu. Osoby bezrobotne mają tam możliwość korzystania z zasobów elektronicznych wspierających szukanie pracy (np. opracowanie CV, listu motywacyjnego, wyszukiwanie i analiza ofert pracy).

Do zadań Urzędu należy także wspieranie i realizacja działań sieci EURES, w szczególności pośrednictwo pracy wraz z doradztwem w zakresie mobilności na rynku pracy w Unii Europejskiej. W omawianym okresie za pośrednictwem systemów informatycznych Viator i Syriusz pozyskano **518 ofert pracy EURES**, o których informowano osoby zarejestrowane w tut. Urzędzie Pracy.

V. Działania Urzędu na innych płaszczyznach

Powiatowy Urząd Pracy w swoich działaniach nie ogranicza się wyłącznie do łagodzenia skutków bezrobocia, ale też zapobiegania im. Systematycznie poszukujemy nowych rozwiązań, które pozytywnie wpłynęłyby na lokalny rynek pracy. W poprzednich latach były to np. zagadnienia związane z ekonomią społeczną i spółdzielniami socjalnymi, a w tym stawiamy na osoby wymagające największej pomocy i najtrudniejsze (osoby długotrwale bezrobotne, z ustalonym III profilem pomocy), realizując unijne projekty konkursowe. Naszym celem jest także wspieranie pracodawców i przedsiębiorców w rozwoju ich firm, nie tylko w zakresie wzrostu zatrudnienia, ale także rozwoju technologicznego, nowych inwestycji. Zapobieganiu bezrobociu służy również nasz autorski program „**Młodzi u progu**

kariery” skierowany do młodzieży szkolnej- od wyborów zawodowo-edukacyjnych tych młodych ludzi zależy w dużej mierze przyszła struktura rynku pracy w powiecie.

Wsparcie osób zagrożonych wykluczeniem społecznym

Oprócz 2 projektów konkursowych w ramach RPO WM Działanie 9.1- Aktywizacja społeczno-zawodowa osób wykluczonych i przeciwdziałanie wykluczeniu społecznemu, realizujemy jako partner projekt **„Razem nie damy się wykluczyć”**. Liderem jest Stowarzyszenie Społecznej Samopomocy - Lokalna Grupa Działania w siedzibą w Ciechanowie, której członkiem jesteśmy od 2009 roku. Głównym

Fundusze Europejskie
Rzeczpospolita Polska
Mazowsze
Unia Europejska

Stowarzyszenie Społecznej Samopomocy
Lokalna Grupa Działania
prowadzi nabór kandydatów do projektu

RAZEM NIE DAMY SIĘ WYKLUCZYĆ

Projekt skierowany jest do mieszkańców gmin:
Lipowiec Kościelny, Radzanów, Strzegowo, Sześć, Żuromin, Biezuń, Kuczbork-Osada, Lubowidz, Lutocin, Siemiątkowo.

Zapraszamy osoby z rodzin wielodzietnych, ubogich rodzin z dziećmi, rodzin z osobami starszymi/lub osobami niepełnosprawnymi, rodziców samotnie wychowujących dzieci w tym:

- osoba korzystająca ze świadczeń z pomocy społecznej lub kwalifikująca się do objęcia wsparciem pomocy społecznej zgodnie z ustawą z dn. 12 marca 2004r. o pomocy społecznej.
- osoba korzystająca z PO PZ
- osoby bezrobotne
- osoby niepełnosprawne

Regulamin i wzory dokumentów są dostępne w siedzibach i na stronach internetowych beneficjenta oraz partnerów:

- ul. Świątki 1, 06-400 Ciechanów, www.sspgd.pl
- ul. Liliarska 27a 09-300 Żuromin, www.zuromin.sspgd.pl
- ul. Osławskie 5/11 09-300 Żuromin, www.mgpszuzomin.pl
- ul. S. Wyspiańskiego 7 06-300 Mława, www.mlawaspp.pl
- w siedzibach oddziałów pomocy społecznej

TERMIN TRWANIA NABORU:
wrzesień – wrzesień 2018 oraz styczeń – marzec 2019

FORMY WSPARCIA PRZEWDZIĄNE W PROJEKcie

- Diagnoza indywidualnych potrzeb i potencjału uczestników
- Zajęcia z aktywizacji społeczno-zawodowej
- Szkolenia zawodowe w tym: Fryzjerstwo z elementami makijażu z połączeniem z kursem prawa jazdy kat. B oraz Konserwator terenów zielonych połączony z kursem prawa jazdy kat. B
- Staże zawodowe
- Integracja rodzin: Bożonarodzeniowe i Wielkanocne warsztaty kulinarne i tworzenia tradycyjnych osób związanych z tymi świętami, połączone z udziałem w wystawie i konkursach organizowanych przez Beneficjenta oraz Międzypokoleniowy styl kajakowy połączony z edukacją proekologiczną i festynem rodzinnym

Dofinansowanie projektu z UE: 692 496,35 zł

URZĄD PRACY
www.mapadotacji.gov.pl

celem projektu jest aktywna integracja społeczna i zawodowa 120 uczestników z rodzin wielodzietnych, ubogich rodzin z dziećmi, rodzin z osobami starszymi, z osobami niepełnosprawnymi i rodziców samotnie wychowujących dzieci zamieszkujących gminy: Mława, Wiśniewo, Lipowiec Kościelny, Radzanów, Strzegowo, Sześć, Żuromin, Biezuń, Kuczbork-Osada, Lubowidz, Lutocin, Siemiątkowo poprzez: diagnozę indywidualnych potrzeb i potencjałów uczestników w celu przygotowania i realizacji wsparcia w oparciu o ścieżkę reintegracji, aktywizującą społeczno-zawodową dorosłych członków rodzin, szkolenia zawodowe zgodne z predyspozycjami i zainteresowaniami beneficjentów, staże zawodowe.

W projekcie uczestniczy aktualnie 65 osób, spośród których 39 uczestników to mieszkańcy powiatu mławskiego. Osoby te dostały się do projektu dzięki naszej aktywnej promocji możliwości wsparcia oferowanego w projekcie wśród potencjalnych zainteresowanych. Oprócz rozmów indywidualnych prowadzonych w siedzibie tutejszego Urzędu, zorganizowaliśmy także spotkania w poszczególnych ośrodkach pomocy społecznej z terenu naszego powiatu.

Po działaniach związanych z rekrutacją uczestników, kolejny etap to warsztaty pomagające w powrocie na rynek pracy. Zajęcia realizowane w ramach projektu mają na celu wzmocnienie motywacji do powrotu na rynek pracy, najpierw poprzez warsztaty ze specjalistami (m.in. psycholog, doradca zawodowy, specjalista prawa pracy), a następnie poprzez ukończenie szkolenia w zakresie fryzjerstwa połączonego z kursem prawa jazdy lub stażu zawodowego u pracodawcy.

Promocja i wsparcie przedsiębiorców

Działalność Urzędu, poza zadaniami skierowanymi do osób bezrobotnych, opiera się także na współpracy z lokalnymi pracodawcami, których wspieramy w rozwoju firm nie tylko w zakresie zatrudnienia. Aby przybliżyć przedsiębiorcom tę tematykę organizowane są spotkania branżowe, informacyjne i konferencje dla przedsiębiorców oraz od ośmiu lat Mławskie Targi Pracy. Aby wzbogacić ofertę informacyjną weszliśmy we współpracę z takimi instytucjami jak: Zakład Ubezpieczeń Społecznych, Państwowa Inspekcja Pracy, Powiatowy Cech Rzemiosł Różnych, Powiatowa Stacja Sanitarno- Epidemiologiczna, Państwowa Inspekcja Handlowa czy Urząd Skarbowy.



PAŃSTWOWA INSPEKCJA PRACY



Krajowa Administracja
Skarbowa

Specjaliści tych instytucji na organizowanych przez nas spotkaniach omawiają zagadnienia z zakresu swojej działalności, istotne dla przedsiębiorców. Spotkania branżowe organizujemy także w terenie. Pierwsze tego typu spotkanie odbyło się w lutym br. w siedzibie Gminnego Centrum Kultury Sportu i Rekreacji w Lipowcu Kościelnym. Spotkanie z pracodawcami pt.: „**Rynek Pracy na obszarach wiejskich**” skierowane było do pracodawców działających na terenie gminy Lipowiec Kościelny. W trakcie spotkania pracodawcy zostali poinformowani o formach wsparcia, z których mogą skorzystać. Przedstawiono zasady przyjmowania i realizacji niesubsydiowanych ofert pracy, zadania pośrednictwa pracy i poradnictwa zawodowego dla pracodawców, a także działalność Punktu Konsultacyjnego dla pracodawców. Przedstawiono analizę osób bezrobotnych zarejestrowanych w Urzędzie z uwzględnieniem osób bezrobotnych według zawodów i specjalności. W spotkaniu uczestniczyli przedstawiciele Zakładu Ubezpieczeń Społecznych, Państwowej Inspekcji Pracy i Powiatowego Cechu Rzemiosł Różnych w Mławie, którzy omówili zmiany w rozliczeniach ZUS i przepisach Prawa Pracy oraz sprawy dotyczące praktycznej nauki zawodu, zasad egzaminu czeladniczego, przestrzegania przepisów BHP oraz zasad refundacji wynagrodzeń za pracowników młodocianych.

Organizujemy także spotkania z lokalnymi przedsiębiorcami w szerszym gronie. W dniu 6 listopada 2018 roku w siedzibie tutejszego Urzędu, w ramach Europejskich Dni Pracodawcy 2018, odbyła się konferencja pt. „**Nowe perspektywy dla rynku pracy**”. Odbiorcami konferencji byli przede wszystkim

przedsiębiorcy działający na terenie naszego powiatu oraz osoby deklarujące chęć otwarcia własnej działalności gospodarczej. Bloki tematyczne omawiane podczas spotkania dotyczyły aktualnej sytuacji na lokalnym rynku pracy, dostępnych usług Urzędu oraz planach na 2019 rok. Kolejno przedstawione zostały tematy związane z możliwościami otrzymania pożyczek na otwarcie i rozwój działalności gospodarczej z Mazowieckiego Regionalnego Funduszu Pożyczkowego Sp. z o.o., dotacji z Mazowieckiej Jednostki Wdrażania Programów Unijnych oraz projekt realizowany przez Stowarzyszenie Społecznej Samopomocy- Lokalna Grupa Działania Mławie. W ramach Punktu Konsultacyjnego indywidualnych porad udzielali specjaliści z Państwowej Inspekcji Pracy, Zakładu Ubezpieczeń Społecznych oraz prelegenci uczestniczący w Konferencji. W spotkaniu wzięło udział 33 przedstawicieli pracodawców.

Od lat staramy się wspierać przedsiębiorców i pracodawców na różnych płaszczyznach ich działalności. Służą temu m. in. organizowane w naszym Urzędzie punkty konsultacyjne. Oprócz 11 punktów, które odbywały się na Mławskich Targach Pracy, do końca października br. zorganizowaliśmy 5 takich konsultacji. Z porad konsultantów skorzystało 38 zainteresowanych przedsiębiorców i tych, którzy dopiero zamierzają założyć firmę. Specjaliści z Zakładu Ubezpieczeń Społecznych przybliżali zainteresowanym sprawy związane z rejestrowaniem firm, kwestie prawne i praktyczne dotyczące rozliczeń między przedsiębiorcami a ZUS-em.

Nowością jest punkt konsultacyjny zorganizowany dwukrotnie w miesiącu wrześniu z nowo pozyskanym do współpracy **Mazowieckim Regionalnym Funduszem Pożyczkowym Sp. z o.o.**, wspierającym przedsiębiorców w rozwijaniu firm. Współpracę zapoczątkowało spotkanie, które odbyło



POŻYCZKI
Mazowieckie

się w naszej siedzibie w dniu 5 września 2018 roku, w ramach działań Punktu Konsultacyjnego. W spotkaniu wzięli udział przedstawiciele 10 firm z terenu powiatu mławskiego. Uczestnicy spotkania dowiedzieli

się m.in. o zasadach i warunkach jakie trzeba spełnić, aby uzyskać pożyczki unijne na sfinansowanie przedsięwzięć inwestycyjnych na terenie województwa mazowieckiego lub prowadzące do wprowadzenia na rynek nowych produktów i usług oraz pozyskiwania i wdrażania innowacji, wpływających na rozwój przedsiębiorstw oraz zwiększające skalę ich działalności. W dniu 18 września b.r. pracodawcy mieli możliwość uczestnictwa w indywidualnych konsultacjach z przedstawicielami funduszu.

Wpieranie przedsiębiorczości na terenie powiatu mławskiego jest szczególnie bliskie tutejszemu Urzędowi, ponieważ w znacznej mierze nowe jednoosobowe działalności gospodarcze zakładają właśnie osoby bezrobotne, które otwierają firmy dzięki wsparciu Urzędu. Dla poszerzenia tego wsparcia i w odpowiedzi na duże zainteresowanie pracą na własny rachunek naszych klientów, w miesiącu wrześniu tego roku pozyskaliśmy do współpracy **Fundację Tax Care**, której przedstawiciele

prowadzą w siedzibie Urzędu cykliczne szkolenia dla osób chcących rozpocząć własną działalność gospodarczą. Celem Fundacji jest rozwój przedsiębiorczości oraz podniesienie świadomości w zakresie zakładania własnej firmy. Uczestnicy szkolenia mają możliwość dowiedzieć się, jak krok po kroku rozpocząć działalność gospodarczą, która forma prawna planowanej działalności będzie najbardziej odpowiednia oraz jaka forma rozliczeń podatkowych będzie najlepsza dla danego przedsięwzięcia. Omawiane są również problemy, jakie mogą napotykać początkujący przedsiębiorcy. Pierwsze szkolenie pt. „Przedsiębiorcą być” odbyło się w dniu 26 września 2018 roku. W szkoleniu uczestniczyły 22 osoby. Kolejne odbyło się w dniu 8 listopada, uczestniczyło w nim 14 potencjalnych nowych przedsiębiorców.



Wsparcie młodzieży szkolnej w wyborze ścieżki kształcenia

Obserwując strukturę bezrobotnych zauważyliśmy, iż ponad 43% osób, które nie ukończyły 30 lat to osoby z wykształceniem ogólnokształcącym, gimnazjalnym (14,9%) lub średnim (28,7%), w większości nie posiadający żadnych kwalifikacji. Równocześnie badając potrzeby lokalnych pracodawców i analizując różne badania krajowego rynku pracy zauważamy, iż ponad 50% pracodawców miała i ma trudności ze znalezieniem odpowiednich pracowników. Jako główny powód pracodawcy wskazywali brak odpowiednich kwalifikacji. Wychodząc naprzeciw potrzebom pracodawców i chcąc zapobiegać bezrobociu kontynuujemy autorski program pn. **Młodzi u progu kariery**. Działając w celu wspierania młodzieży uczącej się w szkołach podstawowych/

MŁODZI U PROGU KARIERY

Określenie swojej preferencji zawodowej

Zapoznanie się z formami wsparcia oferowanymi przez Powiatowy Urząd Pracy w Miłkowie

Dowiesz się jakie są trendy na lokalnym rynku pracy oraz potrzebne zawody przyszłości

Zdecydujesz jak będzie wyglądała Twoja dalsza ścieżka edukacyjna, powołasz się do wypracowanej pracy lub znajdziesz wypracowaną pracę

URZĄD PRACY

Zajęcia będą odbywały się w siedzibach placówek oświatowych, jak również w Powiatowym Urzędzie Pracy w Miłkowie, w zależności od potrzeb instytucji.

Zapraszamy wszystkich zainteresowanych do wzięcia udziału w programie.

Blisze informacje pod numerem telefonu 25 654 34 01 lub w. 338

Przyjdź i przekrocz z nami próg swojej kariery !!!

ponadgimnazjalnych i średnich, tutejszy Urząd w 2017 roku opracował program, którego celem jest określenie ścieżki kariery zawodowej i edukacyjnej uczniów oraz świadome podejmowanie decyzji związanych z wyborem kierunków kształcenia.

Głównym celem programu jest promowanie wśród młodzieży aktywnej postawy w zakresie zdobywania wiedzy o zawodach, poznawanie przez nich swojego potencjału, dostarczenie informacji o możliwości kształcenia, lokalnym rynku pracy oraz wspieranie w planowaniu własnych ścieżek edukacyjno-zawodowych oraz promocja kształcenia zawodowego (zasadniczego, średniego i wyższego) zgodnego z oczekiwaniami lokalnego rynku pracy. Jest to według nas jedno z

rozwiązań, dzięki którym można wpłynąć na trafność zawodowych decyzji młodych ludzi, ograniczając tym samym negatywne zjawisko bezrobocia w tej grupie społecznej.

W ramach tego programu doradcy zawodowi z tutejszego Urzędu prowadzą zajęcia z młodzieżą, a swoją ofertę edukacyjną prezentują również przedstawiciele pracodawców zrzeszonych w Powiatowym Cechu Rzemiosł Różnych i Przedsiębiorczości w Mławie. Zajęcia z doradcą zawodowym mogą odbywać się zarówno w formie grupowej jak i indywidualnej, w siedzibie Urzędu jak również w szkołach w zależności od potrzeb naszych klientów.

W programie realizowane są następujące działania:

- I. Organizowanie zajęć z młodzieżą ostatnich klas szkół ponadgimnazjalnych, których celem jest omówienie trendów na lokalnym rynku pracy, przybliżenie tematyki zawodów przyszłości, zapoznanie z wymaganiami pracodawców na obecnym rynku pracy. Istotną informacją dla osób młodych wchodzących na rynek pracy jest zapoznanie ich z ofertą urzędu pracy oraz wiedzą o usługach i formach wsparcia skierowanych do osób do 30 roku życia (np. staże, szkolenia zawodowe i bony). Podczas spotkań z młodzieżą omawiana jest prognoza sytuacji w zawodach „Barometr zawodów 2018”, czyli coroczna informacja o zawodach nadwyżkowych i deficytowych lokalnego rynku pracy. Formuła zajęć umożliwi także spotkania młodzieży z pracodawcami zainteresowanymi zatrudnieniem absolwentów szkół. Do końca października tego roku w zajęciach uczestniczyło 255 uczniów z Zespołu Szkół Nr 1, 2, 3 i 4 w Mławie.
- II. Prowadzenie zajęć przez doradców zawodowych z uczniami ostatnich klas szkół gimnazjalnych (podstawowych). Celem zajęć jest wsparcie młodzieży w trafnym wyborze zawodu, szkoły i zaplanowanie dalszej ścieżki edukacyjno-zawodowej. W trakcie spotkań uczniowie za pomocą wystandaryzowanych testów mogą określić swoje predyspozycje zawodowe, zapoznać się z potrzebami lokalnego rynku pracy czy ofertą szkół ponadgimnazjalnych. Do końca października br. w tego typu zajęcia uczestniczyło 183 uczniów w tym 63 gimnazjalistów.

W dniu 7 maja 2018 roku w zajęciach uczestniczyli przedstawiciele Powiatowego Cechu Rzemiosł Różnych, którzy zaprezentowali swoją ofertę edukacyjną realizowaną w ramach kształcenia dualnego.

- III. Organizacja zajęć z zakresu poradnictwa zawodowego dla bezrobotnych do 30 roku życia, mających na celu motywowanie do podjęcia nauki poprzez wybór zawodu bądź szkoleń, dzięki którym łatwiej znajdą pracę. W spotkaniach udział biorą przedstawiciele Centrum Edukacji i Pracy Młodzieży z Ciechanowa oraz pracodawcy. W styczniu 2018 roku w tut. Urzędzie odbyło



POCHOTNICZE HUFCE PRACY
Mazowiecka Wojewódzka Komenda

spotkanie, w których uczestniczyło 8 bezrobotnych. Kolejne spotkanie odbędzie się drugim półroczu 2018 roku.

W ramach tego działania współpracujemy przy realizacji tego programu z **Mazowiecką Wojewódzką Komendą OHP w**

Ciechanowie. W trakcie spotkań pracownicy OHP przedstawili "Możliwości kształcenia i zdobywania zawodu" oferowane przez tę instytucję. Do tej pory odbyło się 1 spotkanie, w którym uczestniczyło 8 osób.

- IV. Organizacja spotkań „Wpływ edukacji na rozwój lokalnego rynku pracy”, które skierowane są do rodziców dzieci stojących przed wyborem dalszego kierunku kształcenia. Celem spotkań z doradcą zawodowym jest omówienie etapów i czynników wyboru zawodu, sytuacji panującej na lokalnym rynku pracy, zapotrzebowania na zawody i kwalifikacje nie tylko w powiecie, ale również w kraju. Pierwsze z cyklu spotkań odbyło się w dniu 10 maja 2018 roku. W trakcie spotkania Starszy Powiatowego Cechu Rzemiosł Różnych i Przedsiębiorczości przedstawił możliwości zdobywania zawodu w ramach kształcenia dualnego. W ramach praktycznej nauki zawodu uczniowie nabywają wiedzę teoretyczną w Zespole Szkół nr 3 w Mławie, zaś umiejętności praktyczne w zakładach pracy pod kierunkiem mistrza zawodu. W chwili obecnej młodzież kształci się w ponad 30 zawodach m.in. elektryk, monter instalacji sanitarnych, elektromechanik pojazdów samochodowych, murarz – tynkarz, wędliniarz, krawiec, ślusarz. W trakcie pokazu filmu uczestnicy dowiedzieli się jak wygląda nauka i praca w nowoczesnych zakładach stolarskich, fryzjerskich, ślusarskich, piekarniczo-cukierniczych oraz przetwórstwa mięsa.

Z myślą o młodzieży w 2018 roku tutejszy Urząd Pracy reaktywował organizację **Powiatowego Forum Edukacji Młodzieży, którego IX edycja** odbyła się dwóch turach:

- w dniu 20 marca 2018 roku młodzież z ostatnich klas szkół ponadgimnazjalnych mogła zapoznać się z szeroką ofertą edukacyjną szkół wyższych, policealnych, instytucji szkoleniowych i służb mundurowych. Przedstawiciele uczelni zachęcali nie tylko młodzież, ale również ich rodziców do rozpoczęcia nauki, m.in. na kierunkach: logistyka, elektronika i telekomunikacja, pielęgniarstwo, położnictwo, kosmetologia, mechanika i budowa maszyn, informatyka, budownictwo, geodezja, finanse i rachunkowość, psychologia, zarządzanie. Największym zainteresowaniem cieszyły się stoiska uczelni kształcących na kierunkach technicznych, medycznych i informatycznych. Uczestnicy byli również bardzo zainteresowani możliwością podjęcia służby wojskowej w ramach Wojsk Obrony Terytorialnej. Przedstawiciele uczelni wyższych gratulowali inicjatywy, postrzegając ją jako ważne i potrzebne wsparcie dla młodzieży uczącej się w szkołach średnich poprzez zaprezentowanie oferty uczelni wyższych, a także pomoc w wyborze właściwej drogi życiowej, nie tylko w postaci dalszego kształcenia się, ale także wskazania kierunków zaspakajania aspiracji zawodowych.
- W dniu 23 maja 2018 roku w Mławskiej Hali Sportowej, swoją ofertę edukacyjną prezentowały szkoły zawodowe, licea, technika oraz instytucje wspomagające edukację działające na terenie powiatu mławskiego. W trakcie wydarzenia uczestnicy mogli zobaczyć jak faktycznie wygląda

nauka w szkołach ponadgimnazjalnych. Aby zachęcić do nauki w swoich szkołach uczniowie starszych klas przygotowali różnorodne atrakcje, m.in. młodzież mogła skorzystać z usług fryzjerskich świadczonych przez starszych kolegów, spróbować wyrobów cukierniczych i gastronomicznych. Przyszli technicy elektronicy prezentowali swoje prace zaliczeniowe: samochody sterowane tabletem, możliwości wykorzystania oświetlenia LED.

20 MARCA 2018 IX POWIATOWE FORUM EDUKACJI MŁODZIEŻY



Dlaczego warto być z nami tego dnia?

Udział w Forum stwarza niepowtarzalną okazję zapoznania się z szeroką ofertą edukacyjną uczelni wyższych, szkół policealnych oraz instytucji szkoleniowych. Jest to również okazja do poznania aktualnych kierunków kształcenia, zasad rekrutacji a także niezbędnych informacji, które mogą pomóc w podjęciu decyzji o wyborze dalszej drogi kształcenia.

Patroni medialni:




Starostwo Powiatowe

Wydarzenie skierowane do:

Uczniów

Rodziców

Pedagogów

Doradców zawodowych


URZĄD PRACY
Powiatowy Urząd Pracy w Mławie

Partner
Mławska Hala Sportowa
Al. Piłsudskiego 33
20 marca 2018r.
09:00-13:00

23 MAJA 2018 IX POWIATOWE FORUM EDUKACJI MŁODZIEŻY



Mławska Hala Sportowa Al. Piłsudskiego 33 A

godziny 10:00 -12:00

Dlaczego warto być z nami tego dnia?

Udział w Forum stwarza niepowtarzalną okazję zapoznania się z szeroką ofertą edukacyjną szkół zawodowych, liceów ogólnokształcących i techników.

To również okazja do poznania aktualnych zasad rekrutacji a także niezbędnych informacji, które mogą pomóc w podjęciu decyzji o wyborze dalszej drogi kształcenia.

**GIMNAZJALISTO CZEKAMY
NA CIEBIE !!!**


Starostwo Powiatowe

Wydarzenie skierowane do:

Uczniów

Rodziców

Pedagogów

Doradców


Powiatowy Urząd Pracy

W ramach realizacji wyżej omawianego programu w 2018 roku Urząd Pracy kontynuował także współpracę z **Wojskową Komendą Uzupełnień w Ciechanowie**. W trakcie spotkań (na temat "Formy czynnej służby wojskowej") uczestnicy mieli możliwość zapoznania się z możliwościami podjęcia pracy w strukturach wojska (Wojska Obrony Terytorialnej, Służba przygotowawcza, Narodowe Siły Rezerwowe). Prelegentami spotkań byli pracownicy WKU, którzy omawiali formy i możliwości zatrudnienia na rzecz obronności kraju oraz niezbędne działania kandydata związane z rekrutacją i naborem do wszystkich form czynnej i ochotniczej służby wojskowej. Do końca sierpnia 2018 odbyły się 3 tego typu spotkania: w siedzibie Urzędu, podczas Targów Pracy oraz Forum Edukacji Młodzieży. Kolejne odbędzie się w IV kwartale roku.



Nasze działania niosą korzyści zarówno osobom bezrobotnym jak i pracodawcom, do których w ślad za zatrudnionym bezrobotnym trafiają środki finansowe. Rozwiązania te pozwalają pracodawcom ograniczyć ryzyko i koszty związane z rekrutacją i przyjęciem do pracy nowej osoby, jednocześnie umożliwiając zainwestowanie w pracownika, który zdobywa niezbędne na rynku pracy doświadczenie i umiejętności zawodowe.

Opisując działania skierowane do młodzieży należy wspomnieć także o projekcie „**Polska młodzież-europejskie kwalifikacje. Zadania urzędu pracy w dziedzinie wsparcia rozwoju zawodowego osób wchodzących na rynek pracy**” zrealizowanym w ramach Programu Erasmus+ Kształcenie i szkolenia zawodowe. Głównym celem projektu było wypracowanie modelu współpracy pomiędzy urzędami pracy i instytucjami szkoleniowymi, który pozwoli na bardziej efektywną aktywizację zawodową młodych bezrobotnych, a także poznanie doświadczeń współpracy prowadzonej przez portugalskie służby zatrudnienia, szkoły zawodowe i instytucje kształcące dorosłych z przedsiębiorcami jako potencjalnymi pracodawcami. W 2017 roku tutejszy Urząd mając już doświadczenie w realizacji projektów ponadnarodowych wspólnie z liderem projektu- Powiatowym Urzędzie Pracy w Lipnie oraz portugalską organizacją partnerską – A.I.A.M. (Associação Intercultural Amigos da Mobilidade) z Barcelos zorganizował job shadowing w ramach mobilności pracowników obydwu urzędów W ramach mobilności uczestnicy mieli możliwość obserwować oraz porozmawiać z młodzieżą, nauczycielami, urzędnikami, pracodawcami, aby ustalić jak działa system edukacyjny w Portugalii, czy spełnia wymogi rynku pracy jeśli chodzi o kształcenie pracowników, jak wspierać młodzież wchodzącą na rynek pracy i jak motywować przedsiębiorców do tworzenia nowych miejsc pracy dla młodzieży. Po mobilności w naszym Urzędzie przeprowadzone zostały warsztaty dla osób do 30 roku życia, podczas których zaprezentowano metody aktywnej pracy z bezrobotnymi poznane w trakcie wyjazdu. Ich tematyka koncentrowała się na sposobach poszukiwania pracy, doskonalenia własnych kwalifikacji i budowania motywacji do aktywności edukacyjnej i zawodowej.

Doświadczenia zagranicznych instytucji pozwoliły na szersze spojrzenie na bezrobocie wśród młodzieży, które jest ogólnoeuropejskim problemem społecznym.

Wsparcie ekonomii społecznej w powiecie mławskim

Ekonomia społeczna w znacznym stopniu może przyczynić się do rozwoju gmin i powiatów. Najlepszym tego przykładem są podmioty ekonomii społecznej aktywizujące mieszkańców, umożliwiając im powrót na rynek pracy, świadczące usługi w zawodach, które na otwartym rynku pracy nie miałyby szans rozwoju. W rozwoju ekonomii społecznej czynnik finansowy jest ważny, ale najważniejsze jest zaangażowanie społeczne na rzecz dobra wspólnego. To podmioty ekonomii społecznej pozwalają się swoim członkom aktywizować, rozwijać, umożliwiają rozwój reintegracji społecznej.

Ekonomia społeczna swoje działania koncentruje na osobach zagrożonych wykluczeniem społecznym tj. długotrwale bezrobotnych, bezdomnych, uzależnionych i izolowanych. Procesem reintegracji społecznej i zawodowej zajmują się podmioty ekonomii społecznej takie jak spółdzielnie socjalne, centra integracji społecznej, zakłady aktywności zawodowej, kluby integracji oraz organizacje pozarządowe. Są to bowiem instytucje, dla których najistotniejsze jest działanie na rzecz swoich podopiecznych w celu ich powrotu na rynek pracy. Mają więc one misję społeczną, którą przedkładają

nad zysk. Podmioty ekonomii społecznej działają w tych sferach, które są zaniedbywane przez państwo i inne podmioty gospodarcze.

Podmiotem ekonomii społecznej jest m. in. spółdzielnia socjalna, której przedmiotem działalności jest prowadzenie wspólnego przedsiębiorstwa w oparciu o osobistą pracę członków w celach społecznej i zawodowej reintegracji jej członków. Spółdzielnia może też prowadzić działalność społeczną i oświatowo-kulturalną na rzecz swoich członków oraz ich środowiska lokalnego, a także działalność społecznie użyteczną. Może być założona przez osoby należące do grup wykluczonych lub zagrożonych wykluczeniem społecznym oraz przez osoby prawne- organizacje pozarządowe, jednostki samorządu terytorialnego, kościelne osoby prawne.

Tutejszy Urząd podjął szereg działań zmierzających do powstania spółdzielni socjalnych na terenie powiatu mławskiego. Jednym ze sposobów promocji ekonomii społecznej były organizowane przez tut. Urząd Pracy konferencje. Pierwsza z nich odbyła się w listopadzie 2014 r. pt. „Spółdzielnia socjalna jako skuteczny instrument aktywizacji społeczno- zawodowej osób długotrwale bezrobotnych”. Celem konferencji było upowszechnianie idei spółdzielni socjalnych, jako narzędzi aktywizacji zawodowej i społecznej osób długotrwale bezrobotnych oraz dostarczenie wiedzy i praktycznych przykładów z zakresu funkcjonowania spółdzielni socjalnych. W dniu 10 lipca 2015 roku w Sali Konferencyjnej Starostwa Powiatowego w Mławie odbyła się kolejna konferencja pt. „Ekonomia społeczna sposobem na rozwój regionu” zorganizowana przez Starostę Mławskiego oraz Dyrektora Powiatowego Urzędu Pracy w Mławie. Konferencja była również wydarzeniem podsumowującym i upowszechniającym rezultaty projektu mobilności „Kształcenie i szkolenie osób bezrobotnych przez służby zatrudnienia oraz instytucje szkoleniowe z uwzględnieniem zagadnień ekonomii społecznej” finansowanym przez Komisję Europejską w ramach Programu ERASMUS+ Akcja 1 – Mobilność edukacyjna.

W lipcu 2015 roku w tutejszym Urzędzie Pracy odbyły się warsztaty dla osób bezrobotnych zainteresowanych założeniem spółdzielni socjalnych. Efektem warsztatów było wyłonienie dwóch grup inicjatywnych pragnących uruchomić dzięki wsparciu finansowemu Urzędu spółdzielni socjalnych. Rezultaty projektu i działań zmierzających do tworzenia podmiotów ekonomii społecznej zostały zaprezentowane 22 lutego 2016 r. podczas konferencji promującej ekonomię społeczną oraz powstałe w 2015 roku mławskie spółdzielnie socjalne. W 2017 roku podejmowane zostały działania promujące tworzenie spółdzielni socjalnych. Poprzez organizowane spotkania osób bezrobotnych z członkami spółdzielni już działających promowane było tworzenie kolejnych spółdzielni socjalnych.

Mazowieckie Centrum Polityki Społecznej w dniach 15 czerwca 2016 roku oraz 06 czerwca 2017 roku zorganizowało II i III „**Mazowieckie Spotkania z Ekonomią Społeczną**”. Powiatowy Urząd Pracy w Mławie otrzymał honorowe wyróżnienie Mazowiecką Marką Ekonomii Społecznej dla podmiotów zasłużonych dla rozwoju ekonomii społecznej w naszym województwie za tworzenie podmiotów



ekonomii społecznej, wspieranie już istniejących oraz promocję ekonomii społecznej w powiecie mławskim.

W dniu 13 września 2017 roku odbyło się spotkanie z pracownikami Ośrodków Pomocy Społecznej mające na celu wypracowanie wspólnych rozwiązań prowadzących do wzrostu aktywizacji zawodowej, szczególnie na terenach wiejskich. Jednym z tematów poruszanych w trakcie spotkania było przedstawienie propozycji wspólnych działań Urzędu Pracy i Ośrodków Pomocy Społecznej służące promocji idei ekonomii społecznej i tworzeniu kolejnych spółdzielni socjalnych (dla grupy wspólnych klientów).

Dzięki naszej aktywności i pozyskaniu środków w latach 2015- 2017 powstało 6 spółdzielni socjalnych, w których zatrudnienie znalazło 31 osób. Są to spółdzielnie wielobranżowe i zajmują się opieką nad dziećmi, osobami starszymi i niepełnosprawnymi, usługami rehabilitacyjnymi, usługami sprzątającymi oraz pracami wykończeniowymi.

Analiza lokalnego rynku pracy wykazała, że z uwagi na znaczną ilość osób bezrobotnych, którym coraz trudniej znaleźć swoje miejsce na rynku pracy, spółdzielnie socjalne mogą być konkurencyjną alternatywą w ramach działań aktywizacyjnych oferowanych przez tutejszy Urząd. Oprócz aktywizacji zawodowej wskazane byłoby zaoferowanie dodatkowego wsparcia w postaci doradztwa dla nowo powstałych podmiotów ekonomii społecznej.

Promocja usług Urzędu i współpraca z partnerami rynku pracy

Kolejną formą promocji usług i działań podejmowanych na rzecz poprawy sytuacji na lokalnym rynku pracy jest wydawany przez Urząd od kwietnia 2013 r. w nakładzie 500 egzemplarzy Kwartalnik

PRZYJAZNY URZĄD

Kwartalnik

Mławski Świat Pracy

Egzemplarz bezpłatny
Październik 2018/23
ISSN 2300-4002

PRZEDSIĘBIORCĄ BYĆ!

Punkt Konsultacyjny z Mazowieckim Regionalnym Funduszem Pożyczkowym

Razem nie damy się wykluczyć

Wsparcie dla osób po kryzysach oraz ich rodzin

Fundusze Europejskie
Rzeczpospolita Polska
Mazowsze
Unia Europejska

Projekt „Samobrona i III profilowa pomocy aktywnej na rynku pracy osobom niepełnym” współfinansowany przez Unię Europejską w ramach Europejskiego Funduszu Społecznego w ramach Działania 8.1 RPO WM na lata 2014-2020

Buletyn Informacyjny Powiatowego Urzędu Pracy w Mławie
mlawa.praca.gov.pl

„Mławski Świat Pracy”. W ten sposób informacja o możliwościach pomocy świadczonej dla osób bezrobotnych i pracodawców upowszechniana jest na szerszą skalę. W biuletynie opisywane są dobre i sprawdzone praktyki wpływające na zwiększenie aktywności w poszukiwaniu pracy, pomoc udzielana pracodawcom związana z zatrudnieniem osób zarejestrowanych jako bezrobotne poprzez aktywne formy zatrudnienia, czy też formy pośrednictwa pracy, które ukierunkowane są na trafny dobór kandydatów do pracy, co przekłada się na szybką realizację zgłoszonych ofert pracy. Kwartalnik ma za zadanie przybliżyć w przystępny i interesujący sposób możliwości, jakie daje stała współpraca z Urzędem oraz bieżące informowanie o sytuacji na lokalnym rynku pracy

mieszkańców powiatu mławskiego. Do tej pory ukazało się dwudzieste trzecie wydanie Kwartalnika.

W ostatnim wydaniu naszego periodyku rozpoczęliśmy cykl artykułów o rodzimych firmach, działających na terenie powiatu mławskiego. Autorski pomysł „**Sami nie wiecie, co posiadacie**”, ma na celu promocję na szerszą skalę firm wyróżniających się innowacyjnością na mławskim rynku pracy. W powiecie mławskim prężnie działają firmy, oferujące produkty lub usługi wysokiej jakości, mające klientów w kraju i zagranicą. Informacje o takich firmach będzie można przeczytać w kolejnych wydaniach Kwartalnika lub na stronie internetowej Urzędu. Prezentowanie informacji o godnych uwagi przedsiębiorstwach, które niejednokrotnie nie są znane szerszej społeczności, ma przyczynić się także do wskazania kandydatom do pracy potencjalnych miejsc zatrudnienia. Pierwszy artykuł dotyczył firmy Lubas Poliuretany Sp. J. – Wiesław Lubas, Lubomir Lubas, Mariusz Lubas z siedzibą w Wicznicy Kościelnej, która jako firma rodzinna działa od 1990 roku. Jest wiodącym w Europie producentem elastomerów poliuretanowych L-PUR, będących tworzywem o szerokim zakresie zastosowań, sprawdzającym się w wielu gałęziach przemysłu. Ponadto tutejszy Urząd, idąc dalej, za pośrednictwem Związku Powiatów Polskich zgłosił firmę do udziału w XVI edycji Nagrody Gospodarczej Prezydenta RP w kategorii „Firma Rodzinna”. Nagroda Gospodarcza jest przyznawana raz do roku przez Prezydenta RP. To wyróżnienie dla firm, które wnoszą znaczący wkład w rozwój naszej gospodarki, budując pozytywny wizerunek polskiej przedsiębiorczości na całym świecie. Firma Państwa Lubas znalazła się w gronie 21 przedsiębiorców z całej Polski nominowanych przez Kapitułę Konkursu do otrzymania Nagrody Gospodarczej. Do każdej kategorii zakwalifikowały się po trzy firmy, w tym firm Lubas Poliuretany Sp. J. Laureatów w tej kategorii Prezydent RP Andrzej Duda ogłosił 15 listopada br. podczas „Kongresu 590” w Rzeszowie. Współwłaściciel Firmy Lubas Poliuretany Sp. J., Pan Mariusz Lubas obecny na inauguracji ogłoszenia XVI Nagrody Gospodarczej, otrzymał z rąk Prezydenta RP oficjalną nominację i gratulacje za dotychczasowe osiągnięcia. Nagrodę w tej kategorii otrzymała spółka MB–Pneumatyka sp. z o.o. z Sulechowa, woj. lubuskie.

Do dobrych rozwiązań zaliczyć należy funkcjonowanie od 2014 r. platformy komunikacyjnej SEPI pomiędzy Urzędem a ośrodkami pomocy społecznej z terenu powiatu mławskiego. Umożliwia ona szybką wymianę informacji o wspólnych klientach ograniczając tym samym obieg dokumentów wymaganych przy ubieganiu się o pomoc finansową. Wdrożenie platformy komunikacyjnej służącej elektronicznej wymianie danych o wspólnych klientach obniża koszty wystawiania dystrybucji zaświadczeń, zwiększa jakość informacji, zapewnia błyskawiczny dostęp do informacji partnerów, trafniejsze i szybsze podejmowanie decyzji. Przynosi również wymierne korzyści dla klientów ww. instytucji, którzy nie muszą przyjeżdżać po zaświadczenie, wydając pieniądze na dojazd do Mławy. Warto zaznaczyć, iż do końca października br. wydano 4039 zaświadczeń, głównie dla klientów ubiegających się o wsparcie z pomocy społecznej – 2707, w tym 1151 za pośrednictwem SEPI.

W ramach funkcjonującej od 2015 roku komunikacji z Zakładem Ubezpieczeń Społecznych funkcjonują usługi U1, U2, U3 i U4 pozwalające na bezpośrednią weryfikację informacji na temat naszych klientów. Na podstawie raportów pozyskiwanych z baz ZUS możemy stwierdzić rozbieżności

pomiędzy danymi znajdującymi się w ZUS a tymi, które posiada w swojej bazie tuż. Urząd i na ich podstawie wszczynamy postępowania w celu ustalenia stanu faktycznego. W 2018 r. otrzymano z ZUS do zweryfikowania dane 432 osób. Zweryfikowane dane dotyczyły 299 osób bez prawa do zasiłku i 133 osób z prawem do zasiłku. W wyniku weryfikacji złożono 145 wniosków do ZUS, które następnie miały wpływ na zmianę statusu osób bezrobotnych i ich wyrejestrowanie z ewidencji bezrobotnych.

Ścisłe współpracujemy także z Wojewódzkim Urzędem Pracy Filia w Ciechanowie. Jedną z form współpracy są organizowane dla naszych klientów **porady grupowe w Centrum Informacji i Planowania Kariery Zawodowej** Wojewódzkiego Urzędu Pracy. Do końca października br. zorganizowano 14 grup zajęciowych. W warsztatach dotyczących m.in. przedsiębiorczości, przygotowania dokumentów aplikacyjnych, rozpoznania posiadanych zasobów i rynku pracy uczestniczyło 111 osób.

Kolejną formą współpracy z WUP Filia w Ciechanowie są grupowe informacje zawodowe na temat „**Bezpieczny wyjazd bezpieczny powrót**”. Spotkania prowadzi asystent EURES. W 2018 roku odbyły się 3 spotkania, w których uczestniczyło 26 osób. W trakcie spotkań uczestnicy zapoznali się z możliwościami i organizacją wyjazdu za granicę do pracy oraz warunkach życia i mieszkania w krajach Unii Europejskiej. W jednym ze spotkań uczestniczyła przedstawicielka firmy Promedica 24, która trakcie spotkania przedstawiła ofertę wyjazdu za granicę w zawodzie opiekun osoby starszej.

Powiatowy Urząd Pracy wychodząc naprzeciw potrzebom osób bezrobotnych posiadających wyższe wykształcenie ściśle współpracuje także z **Państwową Wyższą Szkołą Zawodową w Ciechanowie**. W ramach współpracy przystąpiliśmy do organizacji i realizacji działań w pilotażowym programie płatnych praktyk zawodowych w Państwowych Wyższych Szkołach Zawodowych w ramach PO WER współfinansowanym ze środków Europejskiego Funduszu Społecznego. Projekt ten ma na celu wypracowanie jednolitego systemu prowadzenia sześciomiesięcznych praktyk zawodowych, który po odpowiednich regulacjach prawnych mógłby być wprowadzony jako rozwiązanie systemowe dla wyższych szkół zawodowych, na pierwszym stopniu studiów o profilu praktycznym. Do końca sierpnia 2018 r. taką praktykę w naszym Urzędzie odbyło 6 osób.

W sierpniu 2018 roku Powiatowy Urząd Pracy włączył się w działania związane z projektem „**Razem do samodzielności**” realizowanym na terenie powiatu mławskiego przez Fundację eFkropka przy współpracy Zespołu Ośrodków Wsparcia w Mławie. Honorowy patronat nad projektem objął Starosta Mławski. Projekt realizowany jest w okresie od 01.07.2018 r. do 30.11.2020 r. w ramach



zadania publicznego „Wsparcie samodzielności społecznej osób z zaburzeniami psychicznymi oraz ich rodzin” ze środków budżetu województwa mazowieckiego. Celem projektu jest między innymi: integracja społeczna osób po kryzysach psychicznych, zmniejszenie poziomu autostygmatyzacji wśród osób po kryzysach psychicznych i wśród członków ich rodzin/osób bliskich, stworzenie silnej grupy społecznej działającej razem na rzecz wspierania interesów i zaistnienia w przestrzeni

publicznej w w/w powiatach osób po kryzysach psychicznych i tematu zdrowia psychicznego, pokazanie drogi do zdrowienia poprzez osobiste historie Edukatorów Fundacji eKropka. Jednym z etapów projektu była organizacja warsztatów dla profesjonalistów, które odbyły się w siedzibie Urzędu Pracy w dniu 11 września 2018 roku. W warsztatach uczestniczyli przedstawiciele instytucji pomocy społecznej, kuratorzy sądowi oraz doradca zawodowy z tut. Urzędu. Podczas warsztatów zostały omówione między innymi zagadnienia dotyczące: psychoedukacji, radzenia sobie ze stresem, przeciwdziałania autostygmatyzacji, pracy nad poczuciem własnej wartości i samopoznaniem w kontekście nowych wyzwań, możliwości jakie daje ekonomia społeczna w podjęciu zatrudnienia, reformy opieki psychiatrycznej oraz idei Standardów Opieki Psychiatrycznej. Kolejne warsztaty dla profesjonalistów odbyły się w październiku 2018 r.

Zmieniające się potrzeby rynku pracy, postęp technologiczny oraz wysoka konkurencyjność narzucają osobom dorosłym konieczność ciągłego podwyższania swoich kwalifikacji, uzupełniania umiejętności zawodowych lub całkowitej zmiany zawodu. Osoby, które nie potrafią dopasować się do współczesnych wymogów rynku pracy, nie posiadają odpowiedniej wiedzy i umiejętności oraz dostępu do informacji są zagrożone długotrwałym bezrobociem, wykluczeniem, a także innymi negatywnymi zjawiskami społecznymi. Chcąc zapobiegać tym zjawiskom Powiatowy Urząd Pracy od wielu lat współpracuje z różnymi instytucjami edukacyjnymi i szkoleniowymi, promując ideę kształcenia i rozwijania swoich umiejętności lub zdobywania nowych kompetencji. W ramach tych działań tutejszy Urząd od września uczestniczy w promocji oferty Centrum Kształcenia Zawodowego i Ustawicznego działającego w Zespole Szkół Zawodowych im. ks. Edmunda Domańskiego w Łowie-Osadzie. W dniu 25 października 2018 roku odbyło się spotkanie z przedstawicielką Centrum, która przedstawiła dostępne kwalifikacyjne kursy zawodowe w dwóch kwalifikacjach: M19 Użytkowanie obrabiarek skrawających oraz M44 Organizacja i nadzorowanie procesów produkcji maszyn i urządzeń. Specjaliści posiadający obie te kwalifikacje poszukiwani są przez pracodawców przemysłu metalowego i maszynowego. Uczestnikami tych kursów mogą być osoby dorosłe, które ukończyły gimnazjum lub ośmioletnią szkołę podstawową. Kursy są bezpłatne i mogą odbywać się w formie zaocznej lub stacjonarnej. Po ukończeniu kursu i zdaniu egzaminu Okręgowej Komisji Edukacyjnej uczestnik otrzymuje świadectwo potwierdzające kwalifikacje w zawodzie. Osoby posiadające wykształcenie średnie, które ukończą oba ww. kursy otrzymują tytuł zawodowy technika mechanika. Pierwszy kurs rozpoczął się już w październiku br.

Odbiór naszych działań w przestrzeni publicznej

Znak jakości „Przyjazny Urząd” wyróżnia instytucje, które na pierwszym miejscu stawiają jakość w relacjach z klientem. Identyfikują się jako instytucje otwarte na ich potrzeby, solidne i kompetentne.



Utrzymując wysoki poziom i dążąc do ciągłego podnoszenia jakości usług realizują zadania budując nowoczesną markę. Poprzez wysoką jakość pracy

rozumiemy indywidualne podejście do klienta oraz standard wykonywania zadań przy stosowaniu obowiązujących aktów prawnych. Dbamy o wykonywanie swojej pracy w poczuciu uczciwości, nastawieni na zaspokojenie potrzeb klienta, by osiągnąć wspólny z naszymi klientami cel. Działamy sprawnie i efektywnie, dochowując terminowości i właściwej organizacji. Nasze starania postanowiliśmy zweryfikować. To właśnie spowodowało, że zgłosiliśmy nasz udział w konkursie, by niezależne jury oceniło nasze zaangażowanie i profesjonalizm w obsłudze klienta. W 2018 roku po raz piąty znaleźliśmy się wśród pięciu laureatów w kategorii „Przyjazny Urząd” Urzędów Pracy, a spośród nich tylko trzy Powiatowe Urzędy Pracy otrzymały wyróżnienia specjalne. Uroczysta Gala kolejnej edycji Konkursu odbyła się 28 czerwca 2018 roku w Sali Rudniewa Pałacu Kultury i Nauki w Warszawie. Kapituła Konkursu doceniła nasze starania wieloletniego utrzymania wysokiego standardu pracy przyznając „Srebrny Laur Konkursu Przyjazny Urząd” i „Wawrzyn Jakości”. Podtrzymujemy Znak Jakości „Przyjazny Urząd” wyróżniając się „Wzorową Jakością” i „Innowacyjnością Urzędu”.

V. Wnioski i wyzwania na rok 2019

Dokonana przez nas ocena lokalnego rynku pracy oraz wnioski z niej płynące pozwalają przewidzieć, iż w roku 2019 tendencje widoczne obecnie na rynku pracy będą się utrzymywać. Dlatego Powiatowy Urząd Pracy kontynuować będzie podjęte priorytety i kierunki działań. Najważniejszym z nich jest aktywna polityka pozyskiwania dostępnych dla urzędów pracy środków finansowych z przeznaczeniem na aktywizację zawodową osób bezrobotnych oraz wspieranie lokalnych przedsiębiorców i pracodawców, pochodzących ze źródeł krajowych oraz unijnych. Dzięki podjętym działaniom, tutejszy Urząd do dyspozycji na 2019 rok otrzyma środki w łącznej wysokości 4 111,9 tys. zł na aktywizację zawodową na lokalnym rynku pracy, tj. algorytm oraz na pozakonkursowe projekty unijne w ramach PO WER i RPO WM. Z kwoty tej opracowany zostanie także program specjalny skierowany głównie do osób z ustalonym III profilem pomocy. Kontynuowane będą także 2 projekty konkursowe w ramach RPO WM: Bezrobotni z III profilem pomocy aktywni na rynku pracy powiatu mławskiego i Aktywny III profil w powiecie mławskim na łączną kwotę 1 509,74 tys. zł. Tak więc działania aktywizacyjne w przyszłym roku rozpoczniemy z kwotą **5 621,65 tys. zł** do dyspozycji. O dodatkowe programy aktywizacji zawodowej oraz o drugi program specjalny wnioskować będziemy wraz z ogłaszaniem konkursami naboru wniosków w ramach rezerwy Funduszu Pracy oraz środków unijnych, zgodnie z potrzebami lokalnego rynku pracy oraz strukturą bezrobocia. Nasze działania skierujemy głównie na takie grupy osób bezrobotnych, jak:

- bezrobotni z ustalonym III profilem pomocy,
- osoby długotrwale bezrobotne,
- osoby bez doświadczenia zawodowego lub z krótkim stażem pracy,
- osoby zamieszkujące na wsi,
- osoby powyżej 50 roku życia.

Rok 2019 będzie czasem kolejnych wyzwań. Perspektywa finansowa środków unijnych, w tym Europejskiego Funduszu Społecznego na lata 2014-2020, drastycznie zaostrzyła wymagania co do grup uczestników jak i zalecanych do osiągnięcia wskaźników. Dlatego też Powiatowy Urząd Pracy kontynuować będzie aktywną politykę informacyjną skierowaną do pracodawców. Dzięki tym działaniom zapewnione zostanie osiągnięcie wymaganego poziomu efektywności zatrudnieniowej i kosztowej realizowanych programów.

Ponadto należy zaznaczyć, że w 2019 roku czeka nas nowelizacja ustawy o promocji zatrudnienia i instytucjach rynku pracy. Poprzednia zmiana miała miejsce w połowie 2014 roku. Aktualnie trwają prace nad projektem nowej ustawy, która oprócz zmiany nazwy (Ustawa o rynku pracy), zmodyfikuje znacząco podejście do pomocy oferowanej przez Urzędy Pracy, np. do prac interwencyjnych skierować będzie można wyłącznie osoby długotrwale bezrobotne. Ostateczny kształt zmian możemy poznać dopiero w pierwszej połowie 2019 roku.

Stale poszerzanie obszaru oddziaływania przy systematycznym zwiększaniu skuteczności działań pośrednictwa pracy oraz utrzymanie na dotychczasowym poziomie jakości usług świadczonych na rzecz lokalnego rynku pracy odbywać się będzie poprzez:

- wzrost liczby pracodawców korzystających z usług Urzędu;
- sprawną realizację ofert pracy zakończoną zatrudnieniem – Indywidualne Plany Działania oraz profilowanie pomocy świadczonej osobom bezrobotnym pozwoli na zaawansowaną selekcję kandydatów do pracy.

Dążąc do zwiększenia skuteczności kojarzenia miejsc pracy i poszukujących pracy będą kontynuowane dotychczasowe działania Urzędu Pracy w zakresie pośrednictwa pracy, poradnictwa zawodowego, aktywizowania osób bezrobotnych i motywowania do samodzielnych wysiłków w poszukiwaniu pracy oraz efektywnego gospodarowania środkami Funduszu Pracy. Ponadto będziemy kładli szczególny nacisk na pozyskanie możliwie największych środków finansowych, co wpłynie na intensyfikację działań skierowanych na aktywizację bezrobotnych.

Kierunki działania Urzędu będą w głównej mierze podyktowane strukturą bezrobocia oraz zapotrzebowaniem lokalnego rynku pracy. Stopa bezrobocia w powiecie mławskim systematycznie spada- na koniec września 2018 roku wyniosła 6,3%. Pod względem poziomu wykształcenia najwięcej jest osób z wykształceniem gimnazjalnym i poniżej- 26,13%, zasadniczym zawodowym- 23,92%, co łącznie daje połowę ogółu bezrobotnych. Niedopasowanie kierunków zawodowych lub brak konkretnego zawodu powoduje, że osoby te mają trudności w znalezieniu zatrudnienia. Pracodawcy natomiast nie mają zasobów wykwalifikowanych pracowników.

Na terenie powiatu mławskiego według stanu na 30 czerwca 2018 roku zarejestrowane były 5363 podmioty gospodarcze. Ważna jest zatem pomoc dla osób zainteresowanych rozpoczęciem działalności gospodarczej oraz wspieranie wzrostu inwestycji gospodarczych poprzez doposażenie

stanowisk pracy. Wśród naszych klientów dofinansowanie na rozpoczęcie własnej działalności gospodarczej cieszy się niesłabnącym zainteresowaniem.

Główną przyczyną bezrobocia w powiecie mławskim stanowi niedopasowanie podaży pracy do jej popytu. Pracodawcy posiadają zwykle sprecyzowane wymagania dotyczące wykształcenia, posiadanych uprawnień, kierunku studiów, czy kompetencji językowych potencjalnych pracowników. Część z tych wymagań nie pokrywa się jednak z tym, co mogą zaoferować osoby poszukujące zatrudnienia i zarejestrowane w tutejszym Urzędzie. Ocena mławskiego rynku pracy wskazuje, iż w dalszym ciągu niezbędna jest aktywna polityka wspierająca osoby bezrobotne w zdobywaniu doświadczenia zawodowego, które znacznie zwiększa ich szanse w znalezieniu i utrzymaniu zatrudnienia. Ta polityka wspomogłoby również pracodawców, którzy łatwiej będą mogli zrekrutować pracowników odpowiadających potrzebom ich firm. Powiatowy Urząd Pracy promuje więc korzyści płynące z zatrudnienia wspieranego w formie prac interwencyjnych i robót publicznych. Pracodawcy korzystający z zatrudnienia wspieranego ograniczają ryzyko i koszty związane z rekrutacją, jednocześnie inwestując w pracownika, który zdobywa niezbędne na rynku pracy doświadczenie i umiejętności zawodowe. Analizując strukturę osób bezrobotnych Urząd musi położyć duży nacisk na aktywizację **osób bezrobotnych bez zawodu i z krótkim stażem pracy**, ponieważ grupa ta stanowi ponad 32% ogółu zarejestrowanych. Działania aktywizacyjne będą polegały na:

- ✓ określeniu odpowiednich kierunków szkolenia bezrobotnych dla zapewnienia spójności z potrzebami lokalnego rynku pracy; przygotowaniu młodzieży (w tym grupa NEET) do uzyskania kwalifikacji zawodowych poprzez: poradnictwo zawodowe (analizę potrzeb szkoleniowych osób bezrobotnych oraz predyspozycji zawodowych, określenie możliwości zatrudnieniowych po ukończonych szkoleniach);
- ✓ nasileniu działań doradców zawodowych, związanych z określeniem predyspozycji zawodowych, m.in. za pomocą testu Kwestionariusz Zainteresowań Zawodowych;
- ✓ motywowaniu do podnoszenia wykształcenia poprzez informowanie o dostępie do bezpłatnych szkół na terenie powiatu mławskiego.

W tę grupę wpisują się także młode osoby bezrobotne, które **nie ukończyły 30 roku życia**. Z oceny lokalnego rynku pracy wynika, że często nie uzyskują oni wykształcenia adekwatnego do aktualnych potrzeb rynku. Wskazane jest więc umożliwienie tym osobom uzyskania doświadczenia zawodowego poprzez staże i subsydiowane formy zatrudnienia. Osoby do 30 roku życia wciąż wymagają wsparcia na rynku pracy- prawie 1/3 ogółu bezrobotnych w powiecie to osoby młode. Tutejszy Urząd nie tylko koncentruje się na łagodzeniu skutków bezrobocia, ale także na zapobieganiu temu zjawisku. Dlatego też w 2017 roku rozpoczęto realizację projektu „**Młodzi u progu kariery**”, którego głównym celem jest pomoc młodzieży w świadomym wyborze dalszego kierunku kształcenia zgodnego z potrzebami lokalnego rynku pracy oraz promocja kształcenia zawodowego na wszystkich poziomach edukacyjnych (zasadniczym zawodowym, średnim i wyższym). Projekt ten będzie

kontynuowany również w 2019 roku. Na spotkaniach doradców klienta z uczniami ostatnich klas wszystkich rodzajów szkół, będą oni ukierunkowywani na świadomy wybór zawodu oraz właściwe planowanie dalszej ścieżki kariery zawodowej zgodnej z potrzebami lokalnego rynku pracy.

Analizując osoby bezrobotne w poszczególnych grupach wiekowych należy stwierdzić, że drugą co do wielkości, liczną grupę stanowią **osoby powyżej 50 roku życia**. Na koniec października 2018r. zarejestrowanych było **480 bezrobotnych- 27,15% ogółu**. W grupie tej aż 58,75% stanowią osoby długotrwale bezrobotne, pozostające w rejestrze powyżej 12 miesięcy, a 33,95% posiada ponad dwudziestoletnie doświadczenie zawodowe. Osoby te wspierać będziemy poprzez:

- ✓ usługi pośrednictwa pracy i poradnictwa zawodowego, mające na celu ułatwienie im powrotu na rynek pracy; każda osoba może skorzystać z tej formy wsparcia.

Wiele mówi się o plusach zatrudniania pracowników dojrzałych; podkreśla się ich doświadczenie, zaangażowanie w pracę i lojalność; sytuacja osób bezrobotnych w średnim i starszym wieku nie jest łatwa, a utrata pracy wiąże się dla nich często z długim okresem bezrobocia.

- ✓ stworzenie możliwości podniesienia kompetencji zawodowych, bezrobotny może więc wybrać dla siebie szkolenie, które chciałby ukończyć, a które uprawdopodobni jego zatrudnienie.

W związku z korzystną sytuacją gospodarczą i dynamicznym rozwojem przedsiębiorczości w powiecie mławskim pracodawcy potrzebują coraz więcej pracowników. Z jednej strony notowane jest rekordowo niskie bezrobocie i wzrost liczby ofert pracy, z drugiej pracodawcy mają trudności ze znalezieniem kompetentnej kadry. Wraz ze spadkiem liczby osób bezrobotnych struktura tej zbiorowości ulega istotnym zmianom. W rejestrach Urzędu Pracy pozostaje coraz więcej **osób długotrwale bezrobotnych**, których aktywizacja staje się coraz trudniejsza. Długotrwale bezrobotni stanowią **prawie 46% ogółu zarejestrowanych**. Wskazane są dla nich usługi poradnictwa zawodowego dostosowane do indywidualnych potrzeb klienta, dzięki którym nastąpi wzrost motywacji do powrotu na rynek pracy, określenie indywidualnych ścieżek kariery, wsparcie z zmianie lub nabyciu nowych kwalifikacji zawodowych poprzez udział w grupowych i indywidualnych zajęciach z wykorzystaniem metod: Spadochron- kurs dla osób planujących karierę, szukających pracy i zmieniających zawód; Rozwijanie indywidualnych cech ułatwiających zdobycie zatrudnienia (metoda hiszpańska); Metody Edukacyjnej.

Dalszy rozwój podmiotów ekonomii społecznej na terenie powiatu mławskiego może stanowić odpowiedź na coraz trudniejszy proces aktywizacji zawodowej osób m.in. długotrwale bezrobotnych, które zagrożone są wykluczeniem społecznym. Dlatego też w przyszłym roku planujemy pozyskać dodatkowe środki w ramach rezerwy Funduszu Pracy na powstanie kolejnych spółdzielni socjalnych, których funkcjonowanie przyjęło się na terenie naszego powiatu. Planujemy powstanie spółdzielni socjalnych osób prawnych oraz zainicjowanie powstania Centrum Integracji Społecznej, które będzie pomagało osobom wykluczonym społecznie w powrocie na rynek pracy.

Co drugi bezrobotny zamieszkuje **tereny wiejskie (54,01%)**. Mieszkańcy wsi to głównie osoby z wykształceniem gimnazjalnym i poniżej oraz zasadniczym zawodowym. Dlatego też do tej grupy osób skierowane zostaną usługi pośrednictwa i poradnictwa zawodowego mające na celu promocję i rozwój przedsiębiorczości na wsi oraz programy aktywizacji zawodowej specjalnie opracowane pod potrzeby bezrobotnych zamieszkujących wieś.

Ocena sytuacji na rynku pracy wykazuje potrzebę wsparcia osób bezrobotnych z ustalonym **III profilem pomocy (26,64% ogółu bezrobotnych)**, które mają największe trudności ze znalezieniem zatrudnienia. Ponadto stanowią grupę zagrożoną wykluczeniem społecznym, co stanowi jedno z największych wyzwań dzisiejszych czasów. Dlatego też tutejszy Urząd kontynuować będzie projekty unijne i programy specjalne skierowane właśnie do tej grupy klientów. Działania nasze będą polegały na:

- ✓ zwiększeniu motywacji do powrotu na rynek i podjęcia pracy;
- ✓ wyłonieniu grupy osób najbardziej rokujących na podjęcie pracy. Osoby te zostaną skierowane do doradców zawodowych, którzy zgodnie z indywidualnymi potrzebami klientów skierują ich na odpowiednie zajęcia grupowe motywujące do powrotu na rynek pracy. Bezrobotni będą uczestniczyć w poradach grupowych prowadzonych przez naszych doradców zawodowych, psychologa z Centrum Informacji i Planowania Kariery Zawodowej WUP Filia w Ciechanowie;
- ✓ działaniach doradców klienta, którzy po zakończonych zajęciach aktywizujących ponownie ustalą profil pomocy i obejmą te osoby specjalnym wsparciem w poszukiwaniu zatrudnienia; równocześnie osoby te będą aktywizowane w ramach programów specjalnych.

Należy zwrócić również uwagę na grupę osób posiadających **wyższe wykształcenie**, którym coraz trudniej odnaleźć się na rynku pracy, zwłaszcza, że kierunki ich kształcenia przeważnie nie idą w parze z zapotrzebowaniem lokalnego rynku pracy. Najwięcej osób zarejestrowanych jest po kierunkach:

- administracyjnych (administracja ogólna, administracja publiczna, administracja europejska, bezpieczeństwo wewnętrzne, bezpieczeństwo narodowe).
- humanistycznych (np. stosunki międzynarodowe, socjologia, politologia, historia, filologia polska).

Osoby te będą mogły uzyskać wsparcie w zakresie:

- ✓ usług poradnictwa zawodowego, szkoleń i staży po to, by bezrobotni ci znaleźli odpowiednie zatrudnienie.
- ✓ przeprowadzenia przez doradców zawodowych 5-6 dniowych zajęć grupowych, których efektem będzie między innymi podniesienie motywacji do poszukiwania pracy oraz gotowość do zmian związanych z posiadanymi kwalifikacjami lub zdobyciem

doświadczenia zawodowego. Równocześnie doradcy klienta instytucjonalnego będą pozyskiwać pracodawców, chętnych do przyjęcia na staż lub zatrudnienia ww. kandydatów.

- ✓ wspierania mobilności kandydatów poprzez realizację bonów na zasiedlenie.

Analiza potrzeb pracodawców wykazuje, że coraz trudniej jest dopasować pod oferty pracy kandydatów z wymaganymi przez pracodawców kwalifikacjami. Dlatego rozpoznawanie potrzeb szkoleniowych pracodawców w celu określenia kierunków i tematyki szkoleń zawodowych zgodnych z zapotrzebowaniem lokalnego rynku pracy jest kluczowym zadaniem tut. Urzędu. Zmniejszenie bezrobocia oraz brak odpowiednich kandydatów do pracy, posiadających wymagane kwalifikacje zawodowe zmusza pracodawców do zatrudnienia na nieobsadzone stanowiska cudzoziemców. Potwierdza to wzrost zarejestrowanych w tutejszym Urzędzie oświadczeń o zamiarze powierzenia pracy cudzoziemcom.

Jednym ze sposobów na zatrzymanie pracowników w firmie, jak również zachęcenie innych osób do zatrudnienia się u konkretnego pracodawcy jest m.in. dbanie o ciągłe doskonalenie zawodowe i podnoszenie kwalifikacji już zatrudnionych osób. Przedsiębiorstwa, którym uda się stworzyć kulturę organizacji sprzyjającą uczeniu się i zdobywaniu nowych kompetencji przez pracowników, mogą w przyszłości spodziewać się lepszych wyników niż konkurencja. W lepszym i efektywniejszym wykorzystaniu potencjału pracowników mogą pomóc doradcy zawodowi, którzy wspólnie z pracodawcą zidentyfikują jego potrzeby poprzez przeprowadzenie analizy informacji na temat profilu przedsiębiorstwa, jego misji i filozofii działania, celów, stylu zarządzania zakresem oferty firmy, jej usług lub produkcji, charakteru działania, partnerów i klientów, zakresu obowiązku pracowników. W dalszym etapie doradcy zawodowi przeprowadzą porady indywidualne z pracownikami, za pomocą wystandaryzowanych testów określą ich predyspozycje i wspólnie również z pracodawcą opracują indywidualną ścieżkę rozwoju zawodowego zawierającą informację o niezbędnej wiedzy, umiejętnościach i kwalifikacjach, które mógłby jeszcze zdobyć pracownik, by firma stała się bardziej konkurencyjna na rynku. Doradcy zawodowi udzielą również informacji o możliwościach, sposobach i formie pomocy, jaką pracodawca może otrzymać w urzędzie pracy lub innych instytucjach wspierających rozwój przedsiębiorczości. Doradcy zawodowi mogą również wesprzeć pracodawcę w sporządzeniu analizy stanowiska pracy i opracowaniu profilu kandydata m.in. jego kwalifikacjach, umiejętnościach i predyspozycjach psychofizycznych oraz w rekrutacji i selekcji bezrobotnych i poszukujących pracy ubiegających się o zatrudnienie w tej firmie. **Poradnictwo zawodowe dla pracodawców** jest kolejnym z planowanych na przyszły rok działań tutejszego Urzędu wspierających firmy w rozwijaniu polityki zatrudnieniowej oraz efektywniejszym wykorzystywaniu zasobów ludzkich, zwłaszcza w dobie tak znacznych trudności z pozyskaniem osób do pracy.

Chcąc w pełni wykorzystać potencjał kadrowy mieszkańców naszego powiatu, by zaspokoić potrzeby kadrowe pracodawców, będziemy proponować zarówno przedsiębiorcom jak i

bezrobotnym szkolenia umożliwiające dopasowanie kwalifikacji do wymogów zgłaszanych stanowisk pracy. Promować będziemy wśród pracodawców szkolenia zawodowe skierowanych do kandydatów do pracy nie w pełni spełniających wymogi ofert pracy. Realizować będziemy szkolenia zawodowe pod potrzeby konkretnych pracodawców. W roku 2019 współpracować będziemy z pracodawcami także w zakresie podnoszenia kwalifikacji zawodowych osób już zatrudnionych oraz samych właścicieli firm, finansując w ramach **Krajowego Funduszu Szkoleniowego** szkolenia i kursy dla tych osób.

Zachęcać będziemy pracodawców do korzystania z poradnictwa zawodowego wspierającego proces rekrutacji pod konkretne oferty pracy. Analizując wspólnie z pracodawcami stanowiska pracy, będziemy dobierać do zatrudnienia kandydatów o jak najlepszych kompetencjach. Doradcy zawodowi będą prowadzić proces rekrutacji i dobierać pracowników o odpowiednich kwalifikacjach, będą wspomagać proces rekrutacji przez udział w prowadzonych rozmowach z wyłonionymi kandydatami.

Rozpoznawać będziemy potrzeby kadrowe pracodawców w celu określenia kierunków i tematyki szkoleń zawodowych zgodnych z zapotrzebowaniem lokalnego rynku pracy. W związku z powyższym doradcy klienta instytucjonalni przeprowadzać będą rozmowy (wywiady) z pracodawcami różnych branż (biorąc pod uwagę również na jakie zawody, kwalifikacje było w bieżącym roku największe zapotrzebowanie). Na podstawie przeprowadzonej analizy wyłonieni zostaną pracodawcy, którzy zadeklarują się zatrudnić osoby przeszkolone pod ich zapotrzebowanie. Pracodawcy ci wezmą czynny udział w doborze kandydatów na szkolenia. W wyniku tych działań zostaną podpisane umowy trójstronne gwarantujące wysoką efektywność naszych działań.

Planowane przez nas działania przyczynią się do rozwoju lokalnego rynku pracy.

Mława, dnia 21.11.2018 r.