



POWIATOWY URZĄD PRACY W OSTROŁĘCE
ul. 11-ego Listopada 68, 07 - 410 Ostrołęka
tel. centrala: (0 - 29) 760-43-83, 760-45-62, 760-33-77

**Informacja
o sytuacji na Rynku Pracy
w powiecie ostrołęckim
i mieście Ostrołęka
w 2017 roku**

Spis treści:

1. Poziom i stopa bezrobocia

1.1 Bezrobotni na wsi

1.2 Zmiany w poziomie bezrobocia.

1.3 Struktura bezrobotnych

1.3.1 Kobiety

1.3.2 Osoby w okresie 12 miesięcy od dnia ukończenia nauki

1.3.3. Bezrobotni w szczególnej sytuacji na rynku pracy

1.3.4. Zwolnieni z przyczyn dotyczących zakładu pracy

1.3.5. Bezrobotni z prawem do zasiłku

1.3.6. Bezrobotni dotychczas nie pracujący

1.4. Pośrednictwo pracy, poradnictwo i doradztwo zawodowe

1.4.1 Oferty pracy

1.4.2. Poradnictwo zawodowe

1.4.3. Oświadczenia o zamiarze powieżenia pracy cudzoziemcom

1.5. Wydatki Funduszu Pracy – ogółem

1.6. Aktywne formy przeciwdziałania bezrobociu realizowane ze środków Funduszu Pracy w 2017 roku

1.7. Pozostałe wydatki na aktywne formy nielimitowane

1.8. Informacja z wykorzystania środków Krajowego Funduszu Szkoleniowego na dofinansowanie kształcenia ustawicznego pracowników i pracodawców

1.9. Informacja z wykorzystania środków PEFRON na rehabilitację zawodową w 2017 roku

Tabela nr 1. Zarejestrowani bezrobotni według stanu na koniec grudnia 2017 roku

Tabela nr 2. Ilość osób bezrobotnych i stopa bezrobocia w 2017 roku

Tabela nr 3. „NAPŁYW” i „ODPŁYW” bezrobotnych w obszarze działania PUP w Ostrołęce w 2013, 2014, 2015, 2016 i 2017 roku

Tabela nr 4. Bezrobotni w szczególnej sytuacji na rynku pracy w 2017 roku

Tabela nr 5. Liczba bezrobotnych w 2017 roku

Tabela nr 6. Wydatki Funduszu Pracy w 2017 roku

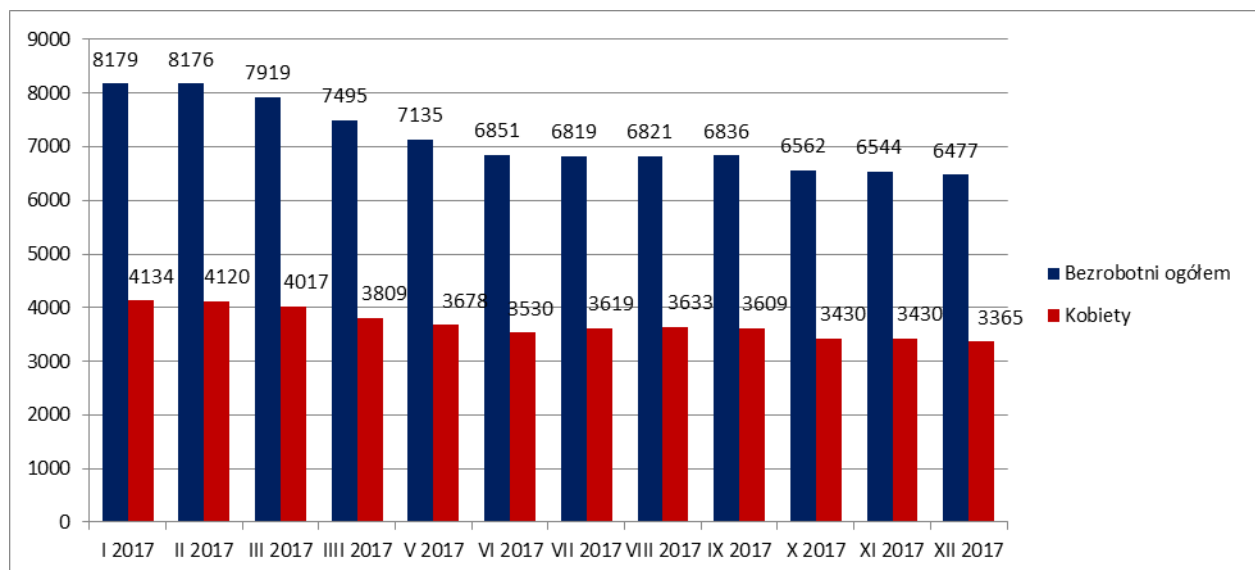
1. Poziom i stopa bezrobocia

Na koniec grudnia 2017 roku liczba bezrobotnych zarejestrowanych w Powiatowym Urzędzie Pracy w Ostrołęce wynosiła **6477 osób** (3365 kobiet i 3112 mężczyzn) i była niższa od liczby zarejestrowanych bezrobotnych na koniec grudnia 2016 roku o **1399 osób** tj. 17,76% .

Liczba zarejestrowanych bezrobotnych na koniec poszczególnych miesięcy 2017 roku przedstawiała się następująco:

- styczeń - 8179 osób (w tym: 4134 kobiety)
- luty - 8176 osób (w tym: 4120 kobiet)
- marzec - 7919 osób (w tym: 4017 kobiet)
- kwiecień - 7495 osób (w tym: 3809 kobiet)
- maj - 7135 osób (w tym: 3678 kobiet)
- czerwiec - 6851 osób (w tym: 3530 kobiet)
- lipiec - 6819 osób (w tym 3619 kobiet)
- sierpień - 6821 osób (w tym 3633 kobiety)
- wrzesień - 6836 osób (w tym 3609 kobiet)
- październik - 6562 osoby (w tym 3430 kobiet)
- listopad - 6544 osoby (w tym 3430 kobiet)
- grudzień - 6477 osób (w tym 3365 kobiet)

Na koniec grudnia 2017 roku zarejestrowanych było **162 osoby** poszukujące pracy (65 kobiet i 97 mężczyzn) w tym **65 osób** (22 kobiety i 43 mężczyzn) niepełnosprawnych nie pozostających w zatrudnieniu .

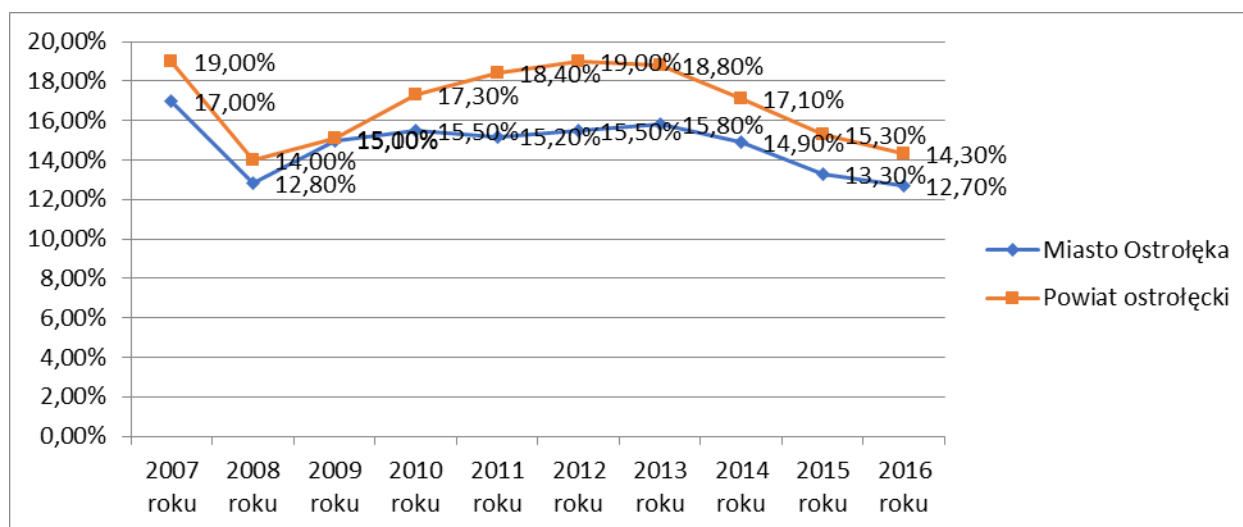


Szczegółowe dane dotyczące liczby zarejestrowanych osób bezrobotnych z podziałem na gminy zawiera tabela nr 1.

Stopa bezrobocia w powiatach wynosiła :

Stan na koniec grudnia	miasto Ostrołęka	powiat ostrołęcki
2007 roku	17,00%	19,00%
2008 roku	12,80%	14,00%
2009 roku	15,00%	15,10%
2010 roku	15,50%	17,30%
2011 roku	15,20%	18,40%
2012 roku	15,50%	19,00%
2013 roku	15,80%	18,80%
2014 roku	14,90%	17,10%
2015 roku	13,30%	15,30%
2016 roku	12,70%	14,30%
2017 roku		

Stopę bezrobocia na koniec grudnia w poszczególnych latach przedstawia poniższy wykres



Szczegółowe dane dotyczące ilości osób bezrobotnych i stopy bezrobocia w 2017 r. przedstawia tabela nr 2.

1.1 Bezrobotni na wsi

W 2017 roku zarejestrowanych było **3634 osoby** (1876 kobiet) zamieszkałe na wsi (w tym **100 osób** posiadających gospodarstwo rolne). Stanowiły one 56,11% ogółu zarejestrowanych bezrobotnych.

W porównaniu ze stanem na koniec 2016 roku liczba bezrobotnych zamieszkałych na wsi zmniejszyła się o **833 osoby**.

1.2 Zmiany w poziomie bezrobocia.

W 2017 roku zarejestrowało się **7514 osoby** (3765 kobiet) tj. o 1157 osób mniej niż w 2016 r. Wśród zarejestrowanych w tym okresie po raz pierwszy status osoby bezrobotnej uzyskało **1484 osoby** tj. 19,75% ogólnej liczby zarejestrowanych w tym roku.

Po raz kolejny do rejestracji powróciło **6030 osób** tj. 80,25% ogółu zarejestrowanych w tym roku.

Po zakończeniu wykonywania prac interwencyjnych do rejestracji powróciło **20 osób** (11 kobiet), robót publicznych - **11 osób** (1 kobieta), po odbyciu stażu - **593 osoby** (458 kobiet).

Z ewidencji bezrobotnych w 2017 roku wyłączono – **8913 osoby** (4412 kobiety) w tym z powodu podjęcia pracy wyłączono – **4791 osób** (2510 kobiet) tj. 53,75% ogółu wyłączonych, a z powodu nie potwierdzenia gotowości do pracy – **1679 osób** (512 kobiety) tj. 18,84% ogółu wyłączonych z ewidencji w 2017 roku.

Zmiany w poziomie bezrobocia przedstawia tabela nr 3.

1.3 Struktura bezrobotnych

1.3.1 Kobiety

Na koniec 2017 roku liczba bezrobotnych kobiet wynosiła **3365** i stanowiła 51,95% ogółu bezrobotnych. W porównaniu ze stanem na koniec 2016 roku liczba bezrobotnych kobiet zmniejszyła się o **647**.

Wśród bezrobotnych kobiet - **2698** pracowało przed uzyskaniem statusu osoby bezrobotnej, **148** kobiet zostało zwolnionych z przyczyn dotyczących zakładu pracy.

Z prawem do zasiłku zarejestrowanych było **436** kobiet (12,96% ogólnej liczby zarejestrowanych kobiet).

1.3.2 Osoby w okresie 12 miesięcy od dnia ukończenia nauki.

W 2017 roku zarejestrowało się **1010 osób** (580 kobiet) pozostających w okresie do 12 miesięcy od dnia ukończenia nauki.

1.3.3. Bezrobotni w szczególnej sytuacji na rynku pracy

Bezrobotni w szczególnej sytuacji na rynku pracy to wyodrębniona kategoria bezrobotnych, w stosunku do których przede wszystkim mogą być stosowane działania aktywizujące określone ustawą o promocji zatrudnienia i instytucjach rynku pracy z dnia 20 kwietnia 2004 roku (Dz.U. z 2016 r. poz. 645, z późn. zm.).

Do kategorii tej zakwalifikowane zostały osoby bezrobotne :

- bezrobotni do 30 roku życia
- długotrwale bezrobotne
- powyżej 50 roku życia
- korzystające ze świadczeń z pomocy społecznej
- posiadające co najmniej jedno dziecko do 6 roku życia
- posiadające co najmniej jedno dziecko niepełnosprawne do 18 roku życia
- niepełnosprawne

W 2017 roku pośród zarejestrowanych bezrobotnych znajdujących się w szczególnej sytuacji na rynku pracy:

największe grupy stanowiły osoby:

- do 30 roku życia (**3886 osób**) 60,00% ogółu bezrobotnych (w tym do 25 roku życia **2470 osób** 38,13% ogółu bezrobotnych)
- długotrwale bezrobotni (**2951 osób**) 45,56% ogółu bezrobotnych

mniej liczne grupy stanowiły osoby:

- powyżej 50 roku życia (**1223 osoby**) 18,89% ogółu bezrobotnych
- posiadające co najmniej jedno dziecko do 6 roku życia (**763 osoby**) 11,78% ogółu bezrobotnych

- niepełnosprawni (**297 osób**) 4,59% ogółu bezrobotnych
- posiadające co najmniej jedno dziecko niepełnosprawne do 18 roku życia (**17 osób**) 0,26% ogółu bezrobotnych

Szczegółowe dane dotyczące osób bezrobotnych w szczególnej sytuacji na rynku pracy w 2017 roku przedstawia tabela nr 4.

1.3.4. Zwolnieni z przyczyn dotyczących zakładu pracy

W 2017 roku zarejestrowało się **329 osób** zwolnionych z przyczyn dotyczących zakładu pracy. W porównaniu do 2016 roku liczba zarejestrowanych osób z tytułu zwolnień grupowych zmniejszyła się o **121 osób**.

1.3.5. Bezrobotni z prawem do zasiłku

Na koniec grudnia 2017 roku w ewidencji zarejestrowane były **842 osób** (436 kobiet) z prawem do zasiłku. Stanowiły one **13,00%** ogółu bezrobotnych.

Prawo do zasiłku posiadało :

- **562 osoby** (281 kobiet) zamieszkałe na wsi
- **9 osób** (7 kobiet) w okresie do 12 miesięcy od dnia ukończenia nauki
- **146 osób** (76 kobiet) bez kwalifikacji zawodowych
- **192 osoby** (92 kobiety) do 30 roku życia
- **59 osób** (24 kobiety) do 25 roku życia
- **260 osób** (122 kobiety) powyżej 50 roku życia
- **117 osób** (94 kobiety) posiadające co najmniej jedno dziecko do 6 roku życia
- **1 osoba** (1 kobieta) posiadające co najmniej jedno dziecko niepełnosprawne do 18 roku życia
- **39 osób** (27 kobiet) niepełnosprawnych

W porównaniu ze stanem na koniec grudnia 2016 roku ogólna liczba bezrobotnych z prawem do zasiłku zwiększyła się o **44 osoby**.

1.3.6. Bezrobotni dotychczas nie pracujący

Na koniec grudnia 2017 roku w ewidencji zarejestrowane było **1166 osoby** uprzednio nie pracujące. W porównaniu ze stanem na koniec grudnia 2016 roku liczba osób w tej grupie zwiększyła się o **334 osoby**.

Szczegółowe dane dotyczące struktury osób bezrobotnych zawiera tabela nr 5.

1.4 Pośrednictwo pracy, poradnictwo i doradztwo zawodowe

Pośrednictwo pracy polega na udzielaniu pomocy bezrobotnym i innym osobom poszukującym pracy w uzyskaniu odpowiedniego zatrudnienia oraz pracodawcom w znalezieniu odpowiednich pracowników.

1.4.1 Oferty pracy

W 2017 roku do Powiatowego Urzędu Pracy wpłynęło **3057** wolnych miejsc pracy. Pośrednicy pracy w wyniku **264** wizyt pozyskali do współpracy **284** nowych pracodawców.

1.4.2. Poradnictwo zawodowe

W ramach poradnictwa zawodowego klienci Powiatowego Urzędu Pracy w Ostrołęce obejmowani byli poradnictwem indywidualnym, grupowym oraz informacją zawodową. Doradcy zawodowi świadczyli pomoc w wyborze odpowiedniego zawodu i miejsca zatrudnienia. Udzielali informacji o rynku pracy oraz możliwościach szkolenia i kształcenia.

Przeprowadzono **52** rozmowy doradcze, **3** grupowe porady zawodowe, **262** indywidualne informacje zawodowe, **13** grupowych informacji zawodowych.

1.4.3. Oświadczenie o zamiarze powierzenia pracy cudzoziemcom

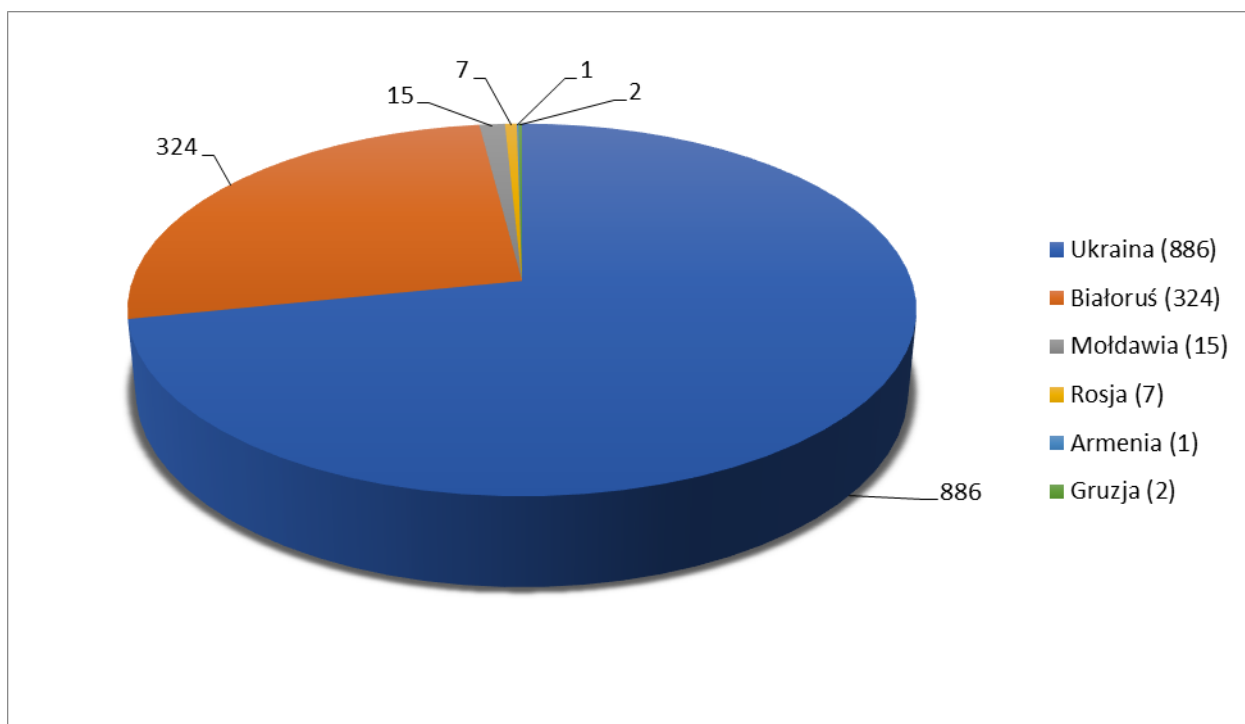
W 2017 roku w Powiatowym Urzędzie Pracy w Ostrołęce zarejestrowano **1235** oświadczeń o zamiarze powierzenia pracy cudzoziemcom, w tym dla mężczyzn **1079** (tj. 87,37% ogółu zarejestrowanych oświadczeń) i **156** dla kobiet (tj. 12,63% ogółu).

Podział zarejestrowanych oświadczeń wg obywatelstwa cudzoziemców:

- Ukraina - **886** oświadczenia (71,74% ogółu)
- Białoruś - **324** oświadczeń (26,23 % ogółu)
- Mołdawia - **15** oświadczeń (1,21% ogółu)
- Rosja - **7** oświadczenia (0,57% ogółu)
- Armenia - **1** oświadczenie (0,08% ogółu)
- Gruzja - **2** oświadczenia (0,17% ogółu)

Podział zarejestrowanych oświadczeń ze względu na przeznaczenie oświadczenia:

- Wnioskowanie o wizę – **686** oświadczeń (55,55% ogółu)
- Z wizytą w celu wykonywania pracy – **495** oświadczenia (40,08% ogółu)
- Zezwolenie na pobyt czasowy – **18** oświadczeń (1,46% ogółu)
- Wnioskowanie o zezwolenie na pobyt czasowy – **11** oświadczeń (0,89% ogółu)
- Z wizytą w innym celu – **9** oświadczeń (0,73% ogółu)
- Inny tytuł pobytowy – **16** oświadczenia (1,29% ogółu)



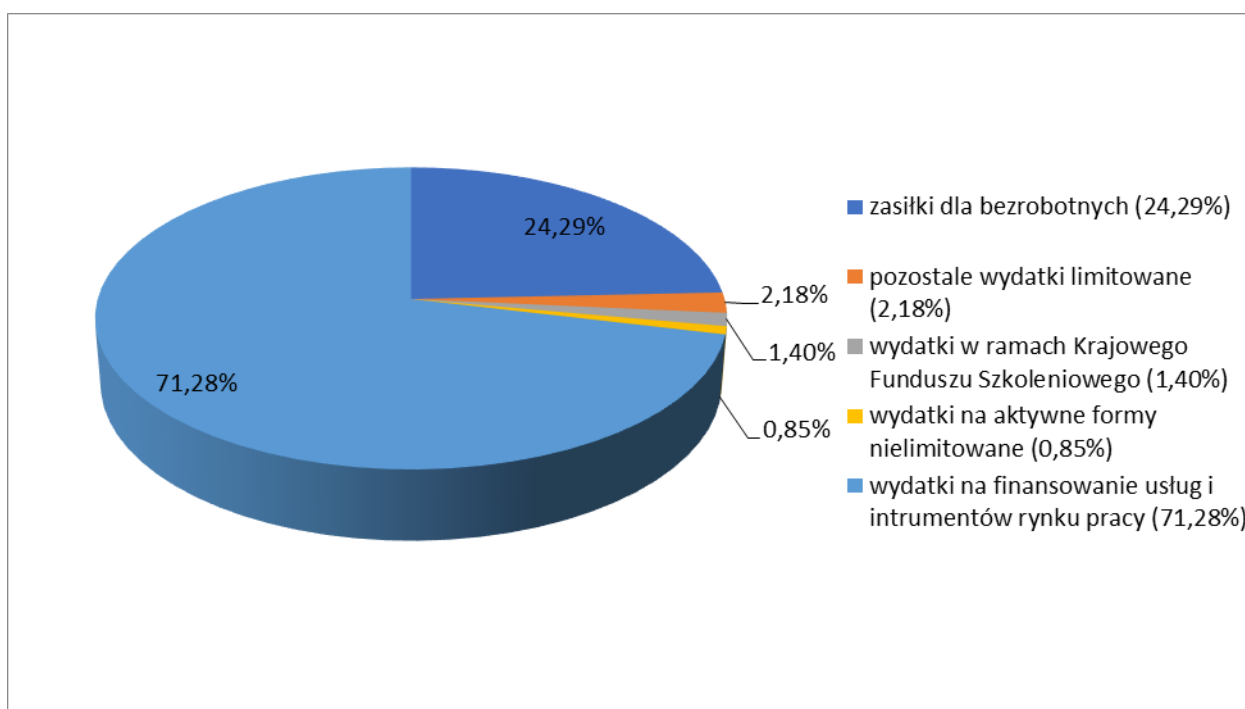
1.5. Wydatki Funduszu Pracy – ogółem

W 2017 roku ze środków Funduszu Pracy wydatkowano ogółem: **33 758 567,53 zł** w tym na:

- 1) **zasilki dla osób bezrobotnych** - w kwocie **8 198 996,91 zł** tj. 24,29 % wydatków ogółem,
- 2) **pozostałe wydatki limitowane** - w kwocie **735 640,47 zł** tj. 2,18 % wydatków ogółem w ramach których sfinansowano:
 - a. wydatki związane z rozwijaniem systemu informatycznego – **296 344,83 zł**,
 - b. opłaty pocztowe i prowizje bankowe – **188 633,03 zł**
 - c. wydatki związane z poradnictwem zawodowym i informacją zawodową – **8 372,00 zł**
 - d. wydatki związane z obsługą bezrobotnych – **17 608,69 zł**
 - e. szkolenia pracowników – **133 438,14 zł**
 - f. szkolenie członków Powiatowej Rady Rynku Pracy – **23 111,01 zł**
 - g. koszty postępowania sądowego i egzekucyjnego – **1 762,76 zł**
 - h. dodatki do wynagrodzeń dla doradców i pośredników – **66 370,01 zł**
- 3) **wydatki w ramach Krajowego Funduszu Szkoleniowego** - w kwocie **473 573,20 zł** tj. 1,40 % wydatków ogółem,
- 4) **wydatki na aktywne formy nielimitowane (dodatek aktywizacyjny)** - w kwocie **287 135,70 zł** tj. 0,85 % wydatków
- 5) **wydatki na finansowanie usług i instrumentów rynku pracy** - w kwocie **24 063 221,25 zł** tj. 71,28 % wydatków ogółem, w tym na:
 - a) szkolenia bezrobotnych **651 967,12 zł** tj. 2,71 % wydatków na aktywne formy,
 - b) refundacje wynagrodzeń składek na ubezpieczenie społeczne osób zatrudnionych, w ramach prac interwencyjnych **3 185 468,71 zł** tj. 13,24 % wydatków na aktywne formy,
 - c) refundacja wynagrodzeń i składek na ubezpieczenie społeczne osób zatrudnionych w ramach robót publicznych **851 720,08 zł** tj. 3,54 % wydatków na aktywne formy,
 - d) staże u pracodawcy **4 990 845,72 zł** tj. 20,74 % wydatków na aktywne formy,
 - e) bon stażowy **6 606,45 zł** tj. 0,03 % wydatków na aktywne formy,
 - f) bon zasiedleniowy **1 720 000,00 zł** tj. 7,15 % wydatków na aktywne formy,
 - g) refundacja kosztów zatrudnienia osób bezrobotnych do 30 roku życia art. 150f **6 329 348,85 zł** tj. 26,30 % wydatków na aktywne formy,
 - h) jednorazowe środki dla bezrobotnych na podjęcie działalności gospodarczej **4 904 826,55 zł** tj. 20,38 % wydatków na aktywne formy,

- i) wyposażenie i doposażenie stanowisk pracy – **1 285 500,00** zł tj. 5,34 % wydatków na aktywne formy,
- j) prace społecznie użyteczne **71 976,51** zł tj. 0,30 % wydatków na aktywne formy.
- k) składki na ubezpieczenie społeczne za zatrudnionych członków spółdzielni socjalnych - **64 961,26** zł. tj. 0,27 % wydatków na aktywne formy.

Udział wydatków z Funduszu Pracy obrazuje poniższy wykres:



1.6. Aktywne formy przeciwdziałania bezrobociu realizowane ze środków Funduszu Pracy w 2017 roku.

Powiatowy Urząd Pracy w Ostrołęce prowadzi działania na rzecz promocji zatrudnienia i łagodzenia skutków bezrobocia na lokalnym rynku pracy m. in. poprzez aktywne programy przeciwdziałania bezrobociu bezpośrednio powiązane z Funduszem Pracy.

Aktywne programy rynku pracy są działaniami fakultatywnymi realizowanymi w oparciu o otrzymany limit Funduszu Pracy. Łączny limit środków Funduszu Pracy z przeznaczeniem na aktywizację lokalnego rynku pracy na dzień 31 grudnia 2017 r. wynosił: **24.097,5** tys. zł. Środki te zostały przyznane decyzjami Ministra Pracy i Polityki Społecznej: - **9.195.202,93** zł. - określone algorytmem,

- **3.766.218,52** zł - na realizację projektu współfinansowanego z Europejskiego Funduszu Społecznego, w ramach Osi priorytetowej I Programu Operacyjnego Wiedza Edukacja Rozwój 2014-2020,
- **2.581.278,55** zł – na realizację projektu współfinansowanego z Europejskiego Funduszu Europejskiego, w ramach Osi priorytetowej VIII, Regionalnego Programu Operacyjnego Województwa Mazowieckiego 2014-2020,
- **2.225.400,00** zł – na realizację programu regionalnego MAZOWSZE 2017,
- **6.329.400,00** zł – na realizację zadania, o którym mowa w art. 150f ustawy (refundacja kosztów zatrudnienia bezrobotnych do 30 roku życia).

Podział limitu środków Funduszu Pracy na poszczególne aktywne formy przeciwdziałania bezrobociu był opiniowany przez Powiatową Radę Zatrudnienia.

W 2017 roku aktywne formy przeciwdziałania bezrobociu były realizowane w oparciu o programy:

- aktywizację zawodową bezrobotnych w ramach środków określonych **algorytmem**,
- projekt pn. „**Aktywizacja osób młodych pozostających bez pracy w mieście Ostrołęka i powiecie ostrołęckim (II)**” w ramach Osi priorytetowej I Programu Operacyjnego Wiedza Edukacja Rozwój 2014-2020,
- projekt pn. „**Aktywizacja osób w wieku 30 lat i powyżej pozostających bez pracy w mieście Ostrołęka i powiecie ostrołęckim (II)**” w ramach Osi priorytetowej VIII Regionalnego Programu Operacyjnego Województwa Mazowieckiego na lata 2014-2020,
- program regionalny na aktywizację osób długotrwale bezrobotnych **MAZOWSZE 2017**,
- realizację zadania, o którym mowa w art. 150f ustawy (refundacja kosztów zatrudnienia bezrobotnych do 30 roku życia).

Środki Funduszu Pracy przyznane **wg algorytmu** były przeznaczone na wszystkie aktywne formy przeciwdziałania bezrobociu i skierowane do wszystkich grup osób bezrobotnych. Zadania realizowane są z tych środków w ciągu całego roku budżetowego. W ich ramach w 2017 r. były realizowane szkolenia, prace interwencyjne, roboty publiczne, staże, bony na zasiedlenie, prace społecznie użyteczne, składki ZUS dla spółdzielni socjalnej, środki na podjęcie działalności gospodarczej oraz refundacje kosztów wyposażenia i doposażenia stanowiska pracy. W 2017 r. wydatki wyniosły: **9.195.196,40** zł.

W 2017 roku rozpoczęto realizację programu regionalnego **MAZOWSZE 2017**. Celem głównym programu jest objęcie wsparciem i zatrudnienie osoby długotrwale bezrobotne. W 2017 roku programem objęto grupę 178 osób bezrobotnych. W ramach tego programu bezrobotni obejmowani byli usługami pośrednictwa pracy i poradnictwa zawodowego oraz instrumentami rynku pracy tj. szkoleniami, pracami interwencyjnymi, robotami publicznymi, stażami, jednorazowymi środkami na podjęcie działalności gospodarczej i refundacją kosztów doposażenia stanowiska pracy. W 2017 roku na aktywne formy przeciwdziałania bezrobociu realizowane w ramach programu wydatkowano kwotę: **2.214.478,32 zł**.

W 2017 roku kontynuowano rozpoczęty w 2016 roku projekt pozakonkursowy pn. **„Aktywizacja osób młodych pozostających bez pracy w mieście Ostrołęka i powiecie ostrołęckim (II)”** w ramach Osi priorytetowej I Osoby młode na rynku pracy Działania 1.1 Wsparcie osób młodych pozostających bez pracy na regionalnym rynku pracy Programu Operacyjnego Wiedza Edukacja Rozwój 2014-2020, współfinansowanego przez Unię Europejską w ramach Europejskiego Funduszu Społecznego.

Celem głównym projektu jest zwiększenie możliwości zatrudnienia osób młodych do 29 roku życia pozostających bez pracy w mieście Ostrołęka i powiecie ostrołęckim.

Projekt w 2017 r. objął grupę 387 osób bezrobotnych. W ramach projektu bezrobotni byli obejmowani usługami poradnictwa zawodowego i pośrednictwa pracy oraz stażami, szkoleniami, bonami na zasiedlenie oraz jednorazowymi środkami na podjęcie działalności gospodarczej. W 2017 roku na aktywne formy przeciwdziałania bezrobociu realizowane w ramach projektu wydatkowano: **3.758.192,42 zł**.

W 2017 roku rozpoczęto realizację projektu pn. **„Aktywizacja osób w wieku 30 lat i powyżej pozostających bez pracy w mieście Ostrołęka i powiecie ostrołęckim”** w ramach Osi priorytetowej VIII Regionalnego Programu Operacyjnego Województwa Mazowieckiego na lata 2014-2020.

Celem głównym projektu jest zwiększenie możliwości zatrudnienia osób w wieku 30 lat i więcej należących do grup defaworyzowanych pozostających bez pracy w mieście Ostrołęka i powiecie ostrołęckim w szczególności osoby długotrwale bezrobotne, o niskich kwalifikacjach, po 50 roku życia i niepełnosprawni. Umowa w sprawie realizacji projektu została podpisana w dniu 10 kwietnia 2017 roku.

W 2017 roku projektem objęto grupę 209 osób bezrobotnych. W ramach tego projektu bezrobotni byli obejmowani usługami pośrednictwa pracy i poradnictwa zawodowego oraz instrumentami rynku pracy tj. szkoleniami, stażami i jednorazowymi środkami na podjęcie działalności gospodarczej. W 2017 roku na aktywne formy przeciwdziałania bezrobociu realizowane w ramach projektu wydatkowano: **2.566.005,26 zł**.

W 2017 roku kontynuowano rozpoczętą w 2016 roku realizację zadania, o którym mowa w art. 150f ustawy – refundacja kosztów zatrudnienia bezrobotnych do 30 roku życia. W 2017 roku zadaniem tym objęto 348 osób bezrobotnych.

W 2017 roku w ramach tego zadania wydatkowano kwotę: **6.329.348,85 zł**.

Z przyznanych środków na dzień 31 grudnia 2017 r. wydatkowano kwotę: **24.063.221,25 zł** tj. 99,86% limitu. Szczegółowy podział środków Funduszu Pracy i ich wydatkowanie na aktywne formy przeciwdziałania bezrobociu przedstawia załącznik nr 1.

W 2017 roku aktywizacją w ramach aktywnych form przeciwdziałania bezrobociu objęto **2 144** osoby, w tym **1 347** osób zamieszkałych na terenie powiatu ostrołęckiego. Tym samym w 2017 roku w różnych aktywnych programach przeciwdziałania bezrobociu uczestniczyły ogółem **3 168** osób bezrobotnych (1 024 osoby kontynuujące program z 2016 r.).

Osoby bezrobotne korzystały z takich subsydiowanych aktywnych form jak:

- | | |
|--|-----------|
| • Szkolenia | 126 osób |
| • Prace interwencyjne | 707 osób |
| • Roboty publiczne | 81 osób |
| • Staże | 839 osób |
| • Bony zasiedleniowe | 325 osób |
| • Refundacja kosztów zatrudnienia osób bezrobotnych do 30 roku życia art. 150f | 722 osoby |
| • Prace społecznie-użyteczne | 67 osób |
| • Środki na podjęcie działalności gospodarcze | 206 osób |
| • Doposażenie stanowiska pracy | 95 osób |

1. Szkolenia

W 2017 roku szkoleniami objęto **126** osób bezrobotnych w tym (90 osób zamieszkałych na terenie powiatu ostrołęckiego). W szkoleniach indywidualnych uczestniczyło 25 osób.

Szkolenia indywidualne organizowane były w zakresie tematycznym:

- Prawo jazdy kat. C, C+E oraz kwalifikacja wstępna przyśpieszona dla prawo jazdy kat. C, C+E,
- Prawo jazdy kat. D i kwalifikacja wstępna przyśpieszona dla prawo jazdy kat. D, D+E,
- Prawo jazdy kat. B+E,
- Prawo jazdy kat. C, C+E i kwalifikacja wstępna przyśpieszona dla prawo jazdy kat. C, C+E. Kurs obsługi żurawi przenośnych (HDS),
- Prawo jazdy kat. C, C+E i kwalifikacja wstępna przyśpieszona dla prawo jazdy kat. C, C+E. Kurs ADR podstawowy. Kurs obsługi żurawi przenośnych (HDS),
- Prawo jazdy kat. C, C+E i kwalifikacja wstępna przyśpieszona dla prawo jazdy kat. C, C+E oraz kurs podstawowy w zakresie przewozu drogowego towarów niebezpiecznych wszystkich klas,
- Kurs kwalifikacji wstępnej przyśpieszonej dla prawo jazdy kat. C, C+E,
- Kurs operatora koparki kl. III,
- Kurs operatora koparki obrotowej kl. III,
- Kurs operatora żurawia HDS,
- Kurs fotografii dziecięcej studyjnej,
- Kurs spawania blach i rur ze stali nierdzewnej metodą TIG – spoiny pachwinowe, Kurs spawania blach ze stali nierdzewnej metodą TIG – spoiny czołowe UDT, Kurs spawania rur ze stali nierdzewnej metodą TIG,
- Kurs spawania blach i rur z aluminium metodą MIG – spoiny pachwinowe, Kurs spawania blach i rur ze stali niestopowej metodą TIG – spoiny pachwinowe, Kurs spawania blach i rur ze stali nierdzewnej metodą TIG,
- Kurs spawania blach i rur ze stali niestopowej metodą TIG – spoiny czołowe UDT, Kurs spawania blach i rur ze stali niestopowej elektrodą otuloną UDT,
- Kurs spawania blach i rur ze stali niestopowej metodą MAG – spoiny pachwinowe, Kurs spawania blach i rur z aluminium metodą MIG – spoiny pachwinowe,
- Kurs kwalifikowany – pracownik ochrony fizycznej,
- Kurs dla elektromonterów – prace pod napięciem w sieciach do 1 kV,

- Kurs tatuażu artystycznego,
- Zostań programistą Front – end.

Zorganizowano 8 szkoleń grupowych, w których uczestniczyło 101 osób bezrobotnych.

Szkolenia grupowe organizowane były w zakresie tematycznym:

- Kurs spawania blach i rur ze stali niestopowej metodą MAG – spoiny pachwinowe,
- Prawo jazdy kat. C, C+E i kwalifikacja wstępna przyśpieszona dla prawo jazdy kat. C, C+E,
- Prawo jazdy C, C+E i kwalifikacja wstępna dla prawo jazdy Kat. C, C+E,
- Kurs kucharza z egzaminem czeladniczym,
- Kurs spawania blach i rur ze stali niestopowej elektrodą otuloną – spoiny pachwinowe,
- Operator koparko – ładowarki kl. III,
- Kierowca wózków jezdniowych z napędem silnikowym z bezpieczną wymianą butli LPG z egzaminem UDT.

Spośród osób uczestniczących we wszystkich szkoleniach na dzień 31 grudnia 2017 r. **123** osoby ukończyły szkolenie a zatrudnienie podjęło **75** osób, a **3** osoby rozpoczęły własną działalność gospodarczą tj. 63,41%.

Na szkolenia wydatkowano kwotę **651.967,12** zł tj. 2,71 % wydatków na aktywne formy.

2. Prace interwencyjne

W 2017 roku zawarto **251** umów z pracodawcami, w ramach których zorganizowano **318** miejsc pracy w ramach prac interwencyjnych. Do wykonywania pracy w ramach prac interwencyjnych skierowano **366** osób bezrobotnych (216 osób zamieszkałych na terenie powiatu ostrołęckiego). Prace interwencyjne rozpoczęte w 2015 i 2016 roku kontynuowało **341** osób.

Spośród **316** osób, które zakończyły wykonywanie tych prac zatrudnienie znalazło **237** osób, tj. 75,00 %.

Bezrobotni pracowali najczęściej na stanowiskach takich jak:

- pracownik I stopnia,
- sprzątaczką,
- robotnik,
- pracownik administracyjny,

- młodszy opiekun,
- robotnik gospodarczy,
- pracownik gospodarczy,
- dozorca.

Na prace interwencyjne wydatkowano kwotę **3.185.468,71** zł tj. 13,24 % wydatków na aktywne formy.

3. Roboty publiczne.

W 2017 roku zawarto **25** umów z pracodawcami, w ramach których zorganizowano **71** nowych miejsc pracy w ramach robót publicznych. Do robót publicznych skierowano **74** osoby bezrobotne (71 osób zamieszkałych na terenie powiatu ostrołęckiego). Zatrudnienie w ramach robót publicznych zorganizowanych w 2016 r. kontynuowało **7** osób. Spośród **73** osób, które zakończyły wykonywanie tych prac zatrudnienie znalazło **65** osób tj. 89,04%. Bezrobotni pracowali najczęściej na stanowiskach robotników gospodarczych.

Na roboty publiczne wydatkowano kwotę **851.720,08** zł tj. 3,54 % wydatków na aktywne formy.

4. Staże

W 2017 roku zawarto **528** umów w sprawie odbycia stażu pracy przez bezrobotnych, w ramach których skierowano **639** osób, w tym z powiatu ostrołęckiego 397 bezrobotnych. Odbywanie stażu rozpoczętego w 2016 r. kontynuowało **200** osób. Spośród **588** osób, które ukończyły staże **531** osób podjęło pracę, tj. 90,31 %.

Bezrobotni odbywali staż w zawodach takich jak:

- zaopatrzeniowiec,
- fryzjer,
- technik prac biurowych,
- technik administracji,
- sprzedawca,
- sekretarka,

- recepcjonista,
- pracownik kancelaryjny,
- operator wprowadzania danych,
- pomoc kuchenna,
- archiwista,
- asystent ds. księgowości,
- mechanik pojazdów samochodowych,
- konserwator budynków,
- robotnik gospodarczy,
- ogrodnik terenów zieleni,
- przedstawiciel handlowy,
- kasjer handlowy,
- spedytor
- cukiernik,
- rejestratorka medyczna,
- robotnik magazynowy,
- kosmetyczka,
- Urzędnik ubezpieczeń.

Na staże wydatkowano kwotę **4.990.845,72** zł tj. 20,74 % wydatków na aktywne formy.

5. Bon stażowy

W 2017 roku za **5** osób, które odbywały staż w ramach bonów stażowych (skierowany do osób do 30 roku życia) w 2016 roku wypłacono (stypendia, dojazdy i premie dla pracodawców) w kwocie **6.606,45** zł tj. 0,03 % wydatków na aktywne formy.

Z **7** osób, które zakończyły odbywanie stażu w ramach bonów stażowych **4** osoby podjęły pracę, tj. 57,14 %.

6. Bon zasiedleniowy

W 2017 roku zawarto z **223** bezrobotnymi umowy w sprawie przyznania bonu na zasiedlenie (skierowany do osób do 30 roku życia), w tym z powiatu ostrołęckiego ze 102 osobami bezrobotnymi. Bon na zasiedlenie rozpoczęty z 2016 roku kontynuowało **102** osoby. Spośród **125** osób, które zakończyły zatrudnienie w ramach bonu na zasiedlenie zatrudnienie znalazło **87** osób tj. 69,60 %. Wydatki jakie zostały poniesione w ramach bonu na zasiedlenie to **1.720.000,00** zł tj. 7,15 % wydatków na aktywne formy.

7. Refundacja kosztów zatrudnienia osób bezrobotnych do 30 roku życia art. 150f

W 2017 roku zawarto **199** umów, na podstawie których refunduje się pracodawcy część kosztów poniesionych na wynagrodzenia, nagrody oraz składki na ubezpieczenie społeczne za skierowanych bezrobotnych do 30 roku życia. W ramach zawartych umów skierowano **348** osób bezrobotnych (246 osób zamieszkałych na terenie powiatu ostrołęckiego). W ramach umów zawartych w 2016 roku zatrudnienie kontynuowało **374** osoby. Spośród **172** osób, które przerwały zatrudnienie w ramach refundacji kosztów zatrudnienia znalazło **79** osoby tj. 45,93 %

.

Bezrobotni w ramach dofinansowania pracowali w zawodach takich jak:

- doradca klienta,
- asystent architekta,
- recepcjonistka,
- asystent ds. księgowości,
- sekretarka,
- sprzedawca,
- pracownik biurowy,
- magazynier,
- pomoc administracyjna,
- przedstawiciel handlowy,
- sanitariusz.

Na refundację kosztów zatrudnienia wydatkowano kwotę: **6.329.348,85** zł tj. 26,30 % wydatków na aktywne formy.

8. Środki dla bezrobotnych na podjęcie działalności gospodarczej

W 2017 roku wypłacono **206** osobom bezrobotnym jednorazowe środki na podjęcie działalności gospodarczej, w tym **120** osobom zamieszkałym na terenie powiatu ostrołęckiego.

Jednorazowych środków udzielono na kwotę **4.904.826,55** zł tj. 20,38 % wydatków na aktywne formy. Bezrobotni otrzymywali środki w wysokości 24 tys. zł .

Bezrobotni, którzy otrzymali jednorazowe środki na podjęcie działalności uruchomili następujące rodzaje działalności gospodarczej:

1. Działalność handlową uruchomiło **15** osób.
2. Działalność usługową uruchomiło **188** osób, w zakresie m.in.:
 - usług remontowo-budowlanych,
 - usług fryzjerskich,
 - usług kosmetycznych,
 - naprawy samochodów i maszyn,
 - usług elektrycznych,
 - usług fotograficznych,
 - usług prawniczych,
 - usług zagospodarowania terenów zielonych,
 - usług sprzątania,
 - usług wodno-kanalizacyjnych,
 - usług geodezyjnych,
 - usług dekarских,
 - usług krawieckich,
 - usług gastronomicznych.
3. Działalność produkcyjną uruchomiło **3** osoby:
 - produkcja mebli,
 - produkcja zniczy.

9. Wyposażenie i doposażenie stanowisk pracy

W 2017 roku podpisano **51** umów w sprawie zwrotu kosztów wyposażenia i doposażenia stanowiska pracy dla skierowanego bezrobotnego, z tego **25** z przedsiębiorcami z terenu powiatu ostrołęckiego. Zrefundowano koszty utworzenia **54** stanowisk pracy.

Wydatkowana kwota to **1.285.500,00** zł tj. 5,34 % wydatków na aktywne formy. Średnia kwota refundacji wynosiła **24.000,00** zł.

Utworzone stanowiska, za które dokonano refundacji to:

- branża budowlana – 10 stanowisk,
- branża handlowa – 11 stanowisk,
- branża usługowa – 24 stanowiska,
- pracownik biurowy – 9 stanowisk.

Na utworzone stanowiska pracy skierowano ogółem **95** bezrobotnych, w tym **41** osób na wolne stanowiska powstałe w wyniku rotacji. Spośród osób skierowanych, **60** to osoby zamieszkałe na terenie powiatu ostrołęckiego.

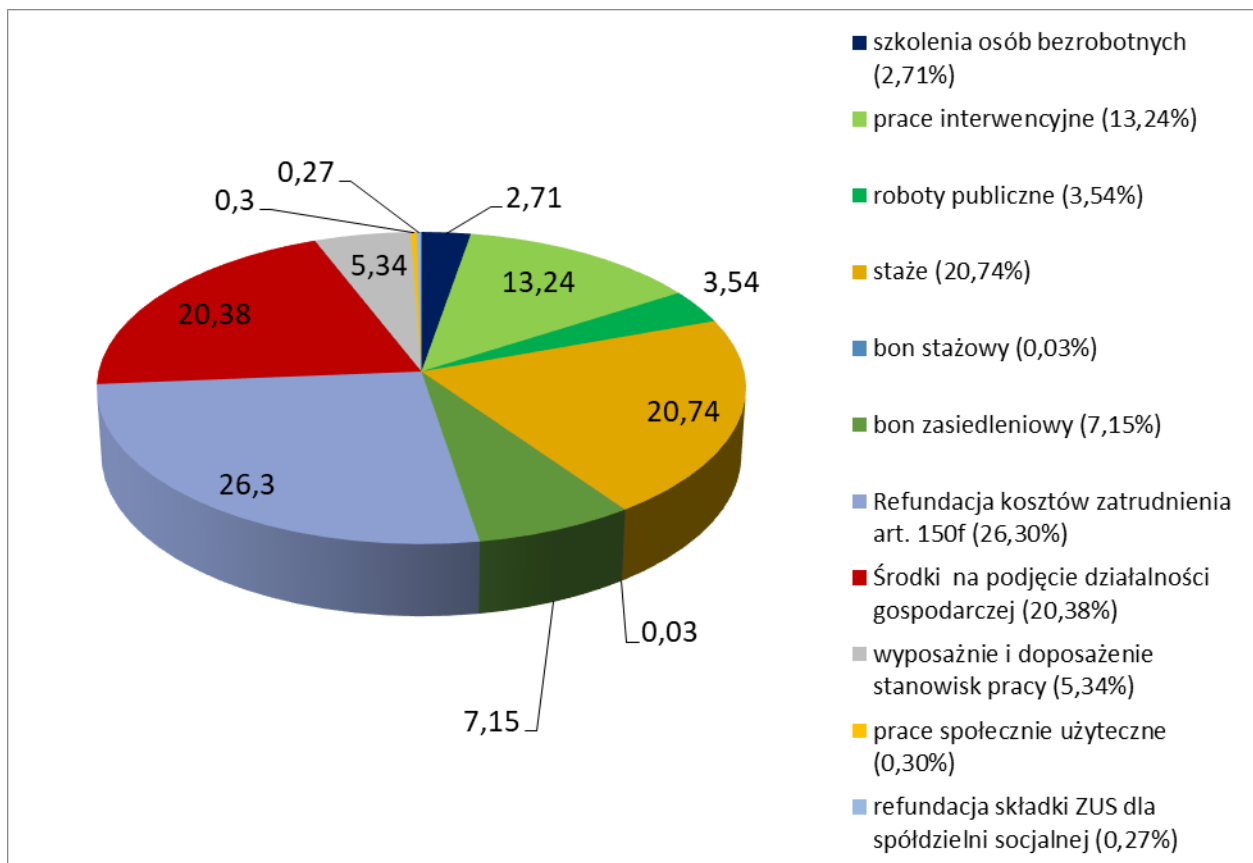
10. Prace społecznie użyteczne

W 2017 roku zostały zorganizowane prace społecznie użyteczne w **7** gminach powiatu ostrołęckiego i w mieście Ostrołęka. W pracach tych uczestniczyło **67** bezrobotnych bez prawa do zasiłku lub uczestników kontraktów socjalnych, w tym **45** osób zamieszkałych na terenie powiatu ostrołęckiego. Spośród **67** osób, które ukończyły prace społeczno-użyteczne **6** osób podjęło pracę, tj. 8,96 %. Poniesione wydatki na tę formę to **71.976,51** zł tj. 0,30 % wydatków na aktywne formy.

11. Składki na ubezpieczenie społeczne za zatrudnionych członków spółdzielni socjalnych

W 2017 roku zrefundowano 1 spółdzielni socjalnej składki na ubezpieczenie społeczne za **15** zatrudnionych członków spółdzielni. Wydatkowano kwotę **64.961,26** zł tj. 0,27 % wydatków na aktywne formy.

Wydatki na finansowanie usług i instrumentów rynku pracy przedstawia poniższy wykres:



1.7 Pozostałe wydatki na aktywne formy nielimitowane

W 2017 roku przyznano **299** osobom bezrobotnym podejmującym prace w okresie pobierania zasiłku dla bezrobotnych, dodatki aktywizacyjne, w tym 148 osobom z powiatu ostrołęckiego. Wydatki te są nielimitowane. Wydatki nielimitowane wyniosły: 287 135,70 zł.

1.8 Informacja z wykorzystania środków Krajowego Funduszu Szkoleniowego na dofinansowanie kształcenia ustawicznego pracowników i pracodawców

W 2017 roku zawarto 31 umów z pracodawcami na finansowanie kształcenia ustawicznego pracowników i pracodawcy w ramach Krajowego Funduszu Szkoleniowego KFS. Kształceniem objęto 192 osoby. Na dzień 31.12.2017 r. wydatkowano 473 573,20 zł.

1.9 Informacja z wykorzystania środków PEFRON na rehabilitację zawodową w 2017 roku.

Do zadań Powiatowego Urzędu Pracy w Ostrołęce związanych z rehabilitacją zawodową osób niepełnosprawnych należy między innymi:

- 1) dokonywanie pracodawcy zwrotu kosztów ponoszonych w związku z:
 - a) przystosowaniem tworzonych lub istniejących stanowisk pracy dla osób niepełnosprawnych,
 - b) rozpoznawaniem przez służby medycyny pracy potrzeb związanych z przystosowaniem stanowiska pracy,
 - c) wyposażeniem stanowiska pracy,
- 2) organizacja szkoleń, stażu, prac interwencyjnych, przygotowania zawodowego w miejscu pracy dla osób niepełnosprawnych poszukujących pracy i niepozostających w zatrudnieniu,
- 3) udzielanie jednorazowo środków na podjęcie działalności gospodarczej, rolniczej albo na wniesienie wkładu do spółdzielni socjalnej.

Realizacja wyżej wymienionych zadań przebiegała w oparciu o środki Powiatowego Funduszu Rehabilitacji Osób Niepełnosprawnych, których wysokość dla powiatu określa Prezes Zarządu PFRON.

Podziału środków na poszczególne zadania dokonuje Rada Powiatu w Ostrołęce. Na posiedzeniu z dnia 29 marca 2017 r. Rada Powiatu Uchwałą Nr XXX/221/2017 ustaliła następujący plan wydatków na zadania z zakresu rehabilitacji zawodowej:

- 1) zwrot kosztów wyposażenia stanowiska pracy - 0 zł
- 2) środki udzielane jednorazowo na podjęcie działalności gospodarczej lub rolniczej – 40.000,00 zł
- 3) zwrot kosztów miesięcznych kosztów zatrudnienia szkoleń pracowników pomagających pracownikowi niepełnosprawnemu w pracy art. 26 d ust. 1 pkt 2 – 0 zł

Informacja o posiadanych środkach na jednorazowe środki na podjęcie działalności gospodarczej lub rolniczej dla osób niepełnosprawnych była zamieszczona na tablicy ogłoszeń w urzędzie oraz na stronie internetowej urzędu.

W 2017 r. dokonano wypłaty jednorazowych środków na podjęcie działalności gospodarczej lub rolniczej dla osób niepełnosprawnych jednej osobie w wysokości 40.000,00 zł..

Ponadto trwał nadzór nad przebiegiem zatrudnienia u 1 pracodawcy, u którego zorganizowano stanowisko pracy (umowa z 2015 r.) oraz nad prowadzonymi działalnościami gospodarczymi rozpoczętymi w 2016 i 2017 roku.

Tabela nr 1. Zarejestrowani bezrobotni według stanu na koniec grudnia 2017 roku

	Zarejestrowani bezrobotni				% zasiłkobiorców w ogólnej liczbie zarejestrowanych bezrobotnych	% zasiłkobiorców w ogólnej liczbie zarejestrowanych bezrobotnych z danej gminy	% zarejestrowanych bezrobotnych w danej gminie w ogólnej liczbie zarejestrowanych bezrobotnych
	ogółem		z prawem do zasiłku				
	ogółem	kobiety	ogółem	kobiety			
Powiat m. Ostrołęka:							
Miasto Ostrołęka	2635	1389	246	135	3,80%	9,34%	40,68%
Gmina Baranowo	278	119	22	7	0,34%	7,91%	4,29%
Gmina Czarnia	98	54	13	9	0,20%	13,27%	1,51%
Gmina Czerwin	129	70	17	9	0,26%	13,18%	1,99%
Gmina Goworowo	354	166	48	22	0,74%	13,56%	5,47%
Gmina Kadzidło	365	205	86	48	1,33%	23,56%	5,64%
Gmina Lelis	456	238	82	43	1,27%	17,98%	7,04%
Gmina Łyse	354	188	46	20	0,71%	12,99%	5,47%
Gmina Myszyniec	568	289	75	34	1,16%	13,20%	8,77%
w tym: miasto Myszyniec	208	100	34	20	0,52%	16,35%	3,21%
Gmina Olszewo Borki	604	307	96	58	1,48%	15,89%	9,33%
Gmina Rzekuń	469	242	88	38	1,36%	18,76%	7,24%
Gmina Troszyn	167	98	23	13	0,36%	13,77%	2,58%
Ogółem powiat ostrołęcki	3842	1976	596	301	9,20%	15,51%	59,32%
Ogółem PUP	6477	3365	842	436	13,00%	13,00%	100,00%

Tabela nr 2. Ilość osób bezrobotnych i stopa bezrobocia w 2017 roku

Stan na dzień	Ilość bezrobotnych			Stopa bezrobocia			
	Ogółem	Miasto Ostrołęka	Powiat ostrołęcki	Miasto Ostrołęka	Powiat ostrołęcki	Województwo mazowieckie	Kraj
31.01.2017r.	7876	3291	4888	12,90	14,80	7,40	8,60
29.02.2017r.	8176	3315	4861	12,90	14,70	7,30	8,50
31.03.2017r.	7919	3206	4713	12,60	14,30	7,00	8,10
30.04.2017r.	7495	3071	4424	12,10	13,50	6,70	7,70
31.05.2017r.	7135	2936	4199	11,60	12,90	6,60	7,40
30.06.2017r.	6851	2827	4024	11,20	12,50	6,30	7,10
31.07.2017r.	6819	2767	4052	11,00	12,50	6,30	7,10
31.08.2017r.	6821	2778	4043	11,10	12,50	6,20	7,00
30.09.2017r.	6836	2797	4039	11,00	12,30	5,90	6,80
31.10.2017r.	6562	2666	3896	10,50	12,00	5,60	6,60
30.11.2017r.	6544	2653	3891	10,40	11,90	5,60	6,50
31.12.2017r.	6477	2635	3842				

Tabela nr 3. „NAPŁYW” i „ODPŁYW” bezrobotnych w obszarze działania PUP w Ostrołęce w 2013, 2014, 2015, 2016 i 2017r.

Lp.	Wyszczególnienie	Bezrobotni zarejestrowani - „NAPŁYW”						Bezrobotni wyłączeni - „ODPŁYW”		
		Ogółem	w tym :					ogółem	w tym z powodu :	
			Po raz pierwszy	po raz kolejny	powracający do ewidencji po :				podjęcia pracy	nie potwierdzenia gotowości do pracy
					pracach interwencyjnych	robotach publicznych	Stażach			
1.	2013r.	8728	2097	6731	170	73	635	8694	4681	1856
2.	2014r.	8722	1924	6798	196	38	931	9571	4915	2105
3.	2015r.	8194	1711	6483	46	35	636	9261	4816	1851
4.	2016r.	8671	1782	6889	26	11	639	9104	5107	1607
5.	2017r.	7514	1484	6030	20	11	593	8913	4791	1679

Tabela nr 4. Bezrobotni w szczególnej sytuacji na rynku pracy w 2017 roku

A. miasto

B. powiat

Lp.	Wyszczególnienie	Zarejestrowani w 2017 roku		Podjęli pracę w 2017 roku		
		razem	kobiety	razem	kobiety	
1.	Do 30 roku życia	A	1283	646	824	435
		B	2603	1315	1568	839
2.	W tym do 25 roku życia	A	724	346	408	203
		B	1746	884	962	517
3.	Długotrwale bezrobotne	A	1170	596	625	316
		B	1781	921	962	493
4.	Powyżej 50 roku życia	A	528	228	304	128
		B	695	281	341	131
5.	Korzystające ze świadczeń z pomocy społecznej	A	0	0	0	0
		B	1	1	1	1
6.	Posiadające co najmniej jedno dziecko do 6 roku życia	A	307	258	194	158
		B	456	349	291	208
7.	Posiadające co najmniej jedno dziecko niepełnosprawne do 18 roku życia	A	6	5	6	5
		B	11	5	6	2
8.	Niepełnosprawni	A	161	76	81	40
		B	136	64	58	28

Tabela nr 5. Liczba bezrobotnych w 2017 roku

Lp.	Wyszczególnienie	Liczba bezrobotnych w tym :								
		ogółem	kobiety	z prawem do zasiłku	zwolnieni z przyczyn dot. zakładu pracy	dotychczas nie pracujący	do 25 roku życia	niepełnosprawni	Zamieszkali na wsi	Posiadający gospodarstwa rolne
1.	Styczeń	8179	4134	893	372	1492	1431	309	4654	133
2.	Luty	8176	4120	837	374	1457	1413	325	4625	136
3.	Marzec	7919	4017	764	358	1400	1309	324	4486	137
4.	Kwiecień	7495	3809	700	342	1316	1164	315	4201	127
5.	Maj	7135	3678	659	318	1259	1163	598	3981	115
6.	Czerwiec	6851	3530	657	309	1242	1132	296	3813	109
7.	Lipiec	6819	3619	717	304	1234	1133	294	3849	103
8.	Sierpień	6821	3633	736	308	1269	1130	285	3834	102
9.	Wrzesień	6836	3609	755	153	1282	1180	292	3834	104
10.	Październik	6562	3430	760	292	1244	1134	270	3690	96
11.	Listopad	6544	3430	818	296	1190	1060	267	3685	100
12.	Grudzień	6477	3365	842	290	1166	997	260	3634	100

Tabela nr 6. Wydatki Funduszu Pracy w 2017 roku

Lp.	Nazwa zadania	Wydatki w 2017 roku						Liczba osób objętych programami
		Algorytm	EFS		Mazowsze 2017	Refundacja zatrudnienia bezrobotnych do 30 roku życia	Łącznie wydatki na zadaniu	
			RPO WM	PO WER				
1.	Szkolenia	447 636,77	32 613,23	159 972,00	11 745,12		651 967,12	126
2.	Prace interwencyjne	3 104 606,93			80 861,78		3 185 468,71	707
3.	Roboty publiczne	336 941,49			514 778,59		851 720,08	81
4.	Staże	2 335 627,10	997 652,14	1 192 973,65	464 592,83		4 990 845,72	839
5.	Bony stażowe	6 606,45					6 606,45	x
6.	Bony zasiedleniowe	920 000,00		800 000,00			1 720 000,00	325
7.	Prace społecznie-użyteczne	71 976,51					71 976,51	67
8.	Środki na działalność gospodarczą	1 099 839,89	1 535 739,89	1 605 246,77	664 000,00		4904826,55	206
9.	Doposażenie stanowiska pracy	807 000,00			478 500,00		1 285 500,00	95
10.	Składki ZUS dla spółdzielni socjalnych	64 961,26					64 961,26	x
11.	Refundacja kosztów zatrudnienia bezrobotnych do 30 roku życia	0				6 329 348,85	6 329 348,85	722
Ogółem		9 195 196,40	2 566 005,26	3 758 192,42	2 214 478,32	6 329 348,85	24 063 221,25	3 168
Razem limit wg decyzji MPiPS		9 195 202,93	2 581 278,55	3 766 218,52	2 225 400,00	6 329 400,00	24 097 500,00	